

**Частное профессиональное образовательное учреждение  
«ОМСКИЙ ЮРИДИЧЕСКИЙ КОЛЛЕДЖ»  
(ОмЮК)**

**РАССМОТРЕНА**

на заседании кафедры  
гражданско-правовых  
дисциплин  
Протокол от  
«22» мая 2023 года № 4

**УТВЕРЖДЕНА**

Директор ОмЮК

Ю.А. Бурдельная



года

**Программа  
государственной итоговой аттестации**

обучающихся по специальности

39.02.01 Социальная работа  
(базовая подготовка)

квалификация специалист по социальной работе

Омск – 2023

Государственная итоговая аттестация выпускников, завершающих обучение по программам среднего профессионального образования в образовательных учреждениях среднего профессионального образования (далее – СПО), является обязательной.

Программа составлена в соответствии с Федеральным законом от 29 декабря 2012 г. № 273-ФЗ «Об образовании в Российской Федерации», Порядком проведения государственной итоговой аттестации по образовательным программам среднего профессионального образования, утвержденным приказом Министерства просвещения Российской Федерации от 8 ноября 2021 г. № 800, Порядком государственной итоговой аттестации по основным образовательным программам среднего профессионального образования в частном профессиональном образовательном учреждении «Омский юридический колледж», утвержденным приказом директора колледжа от 1 сентября 2022 г. № 97/1.

Организация и проведение государственной итоговой аттестации предусматривает большую подготовительную работу преподавательского состава колледжа, систематичности в организации контроля в течение всего процесса обучения в образовательном учреждении.

Программа государственной итоговой аттестации частного профессионального образовательного учреждения «Омский юридический колледж» (далее – Омский юридический колледж, ОмЮК, колледж) является частью основной профессиональной образовательной программы среднего профессионального образования по специальности 39.02.01 Социальная работа.

К государственной итоговой аттестации допускаются обучающиеся, не имеющие академической задолженности и в полном объеме выполнившие учебный план.

ГИА проводится в форме демонстрационного экзамена и защиты дипломного проекта (работы) для выпускников, осваивающих программы подготовки специалистов среднего звена. В ходе государственной итоговой аттестации оценивается степень соответствия сформированных компетенций выпускников требованиям ФГОС.

## 2. Паспорт программы государственной итоговой аттестации

Программа государственной итоговой аттестации (далее – Программа ГИА, ГИА) разработана в соответствии с ФГОС СПО по специальности 39.02.01 Социальная работа в части освоения видов деятельности по специальности и соответствующих профессиональных компетенций (далее – ПК):

Основные виды деятельности	Код и наименование компетенции
предоставление социальных услуг гражданам в различных формах социального обслуживания	<p>ПК 1. Выявлять проблемы лиц пожилого возраста, инвалидов, различных категорий семей и детей (в том числе детей-инвалидов), граждан, находящихся в трудной жизненной ситуации и/или в социально опасном положении, обуславливающие нуждаемость в социальном обслуживании, определять их потенциал в преодолении обстоятельств, ухудшающих или способных ухудшить условия их жизнедеятельности.</p> <p>ПК 2. Определять последовательность действий по предоставлению социальных услуг лицам пожилого возраста, инвалидам, различным категориям семей и детей (в том числе детям-инвалидам), гражданам, находящимся в трудной жизненной ситуации и/или в социально опасном положении.</p>

	<p>ПК 3. Предоставлять комплекс социальных услуг в соответствии с индивидуальной программой предоставления социальных услуг лицам пожилого возраста и инвалидам, различным категориям семей и детей (в том числе детям-инвалидам), гражданам, находящимся в трудной жизненной ситуации и/или в социально опасном положении, применяя различные методы и технологии социальной работы.</p> <p>ПК 4. Осуществлять социальное сопровождение лиц пожилого возраста, инвалидов, различных категорий семей и детей (в том числе детей-инвалидов), граждан, находящихся в трудной жизненной ситуации и/или в социально опасном положении.</p> <p>ПК 5. Проводить мероприятия по профилактике возникновения обстоятельств, ухудшающих или способных ухудшить условия жизнедеятельности лиц пожилого возраста, инвалидов, различных категорий семей и детей (в том числе детей-инвалидов), граждан, находящихся в трудной жизненной ситуации и/или в социально опасном положении.</p> <p>ПК 6. Обеспечивать ведение документации в процессе предоставления социальных услуг лицам пожилого возраста, инвалидам, различным категориям семей и детей (в том числе детям-инвалидам), гражданам, находящимся в трудной жизненной ситуации и/или в социально опасном положении.</p> <p>ПК 7. Проводить мероприятия по консультированию лиц пожилого возраста и инвалидов, различных категорий семей и детей (в том числе детей-инвалидов), граждан, находящихся в трудной жизненной ситуации и/или в социально опасном положении в области развития цифровой грамотности.</p>
--	---

## **2.1. Цели и задачи программы государственной итоговой аттестации**

Целью программы ГИА в форме демонстрационного экзамена является определение уровня освоения выпускником материала, предусмотренного образовательной программой, и степени сформированности профессиональных умений и навыков путем проведения независимой экспертной оценки выполненных выпускником практических заданий в условиях реальных или смоделированных производственных процессов.

Дипломный проект (работа) направлен на систематизацию и закрепление знаний выпускника по специальности, а также определение уровня готовности выпускника к самостоятельной профессиональной деятельности. Дипломный проект (работа) предполагает самостоятельную подготовку (написание) выпускником проекта (работы), демонстрирующего уровень знаний выпускника в рамках выбранной темы, а также сформированность его профессиональных умений и навыков.

Задача ГИА: определение практического и теоретического уровня подготовленности обучающегося к выполнению профессиональных задач, установленных ФГОС СПО по специальности 39.02.01 Социальная работа.

## **2.2. Сроки государственной итоговой аттестации**

Объем времени, предусмотренный ФГОС СПО по специальности 39.02.01 Социальная работа, на подготовку обучающихся к ГИА и проведение ГИА составляет 3 недели, в том числе 1 неделя на демонстрационный экзамен, 1 неделя на подготовку дипломного проекта (работы) и 1 неделя на защиту дипломного проекта (работы).

Программой предусмотрены следующие сроки проведения ГИА: с 8 июня по 28 июня 2026 г.

Этапы ГИА	Объем времени	Сроки
1 этап Демонстрационный экзамен	1 неделя	С 8 июня по 13 июня 2026 года
1 этап Выполнение дипломного проекта (работы)	1 неделя	с 15 июня по 21 июня 2026 года
2 этап Защита дипломного проекта (работы)	1 неделя	с 22 по 28 июня 2026 года

## **2.3. Форма проведения государственной итоговой аттестации**

ГИА проводится в форме демонстрационного экзамена и защиты дипломного проекта (работы). Демонстрационный экзамен направлен на определение уровня освоения выпускником материала, предусмотренного основной образовательной программой, и степени сформированности профессиональных умений и навыков путем проведения независимой экспертной оценки выполненных выпускником практических заданий в условиях реальных или смоделированных производственных процессов.

Демонстрационный экзамен проводится на базовом уровне с использованием оценочных материалов, включающей в себя конкретные комплекты оценочной документации, варианты заданий и критерии оценивания, разрабатываемые оператором.

Проведение итоговой аттестации в форме дипломного проекта (работы) позволяет одновременно решить целый комплекс задач:

- ориентирует каждого преподавателя и обучающегося на конечный результат;
- позволяет в комплексе повысить качество образовательного процесса, качество подготовки специалиста и объективность оценки подготовленности выпускников;
- систематизирует знания, умения и опыт, полученные обучающимися в процессе обучения и во время прохождения учебной и производственной практик;
- расширяет полученные знания за счет изучения новейших практических разработок и проведения исследований в профессиональной сфере;
- значительно упрощает практическую работу государственной экзаменационной комиссии при оценивании уровня подготовки выпускника.

## **3. Содержание программы государственной итоговой аттестации**

### **3.1. Защита дипломного проекта (работы), включая подготовку к процедуре защиты и процедуру защиты**

Дипломный проект (работа) завершает подготовку обучающихся и подтверждает их готовность решать теоретические и практические задачи по специальности.

Дипломный проект (работа) определяет уровень подготовки выпускника к самостоятельной профессиональной деятельности. Дипломный проект (работа) представляет собой теоретическое исследование, в котором демонстрирует уровень овладения теоретическими знаниями и практическими навыками, и умениями, позволяющими ему самостоятельно решать профессиональные задачи.

### 3.1.1. Порядок выполнения дипломного проекта (работы)

Подготовка дипломного проекта (работы) включает следующие этапы:

Этапы подготовки дипломного проекта (работы)	Мероприятия при подготовке дипломного проекта (работы)
Организационный этап	<ul style="list-style-type: none"> <li>- выбор темы дипломного проекта (работы);</li> <li>- утверждение темы дипломного проекта (работы) и руководителя дипломного проекта (работы);</li> <li>- составление плана-графика дипломного проекта (работы).</li> </ul>
Исследовательский этап	<ul style="list-style-type: none"> <li>- определение цели и задач исследования;</li> <li>- составление первоначальной структуры дипломного проекта (работы);</li> <li>- составление библиографии, ознакомление с законодательными актами, нормативными документами и другими источниками, относящимися к теме дипломного проекта (работы);</li> <li>- сбор фактического материала в органах государственной и муниципальной власти, на предприятиях, в рыночных структурах и других организациях в зависимости от исследуемой области;</li> <li>- анализ и распределение собранного материала в соответствии с первоначальной структурой дипломного проекта (работы);</li> <li>- корректировка структуры (если этого потребует содержание собранного материала);</li> <li>- непосредственное написание текста дипломного проекта (работы);</li> <li>- представление дипломного проекта (работы) целиком и по главам руководителю дипломного проекта (работы) согласно плана-графика и выполнение его замечаний и рекомендаций.</li> </ul>
Экспертный этап	<ul style="list-style-type: none"> <li>- представление сброшюрованного дипломного проекта (работы) и его электронной копии руководителю дипломного проекта (работы) для написания отзыва;</li> <li>- получение рецензии;</li> <li>- ознакомление обучающегося с отзывом и рецензией.</li> </ul>
Рецензионный этап	<ul style="list-style-type: none"> <li>- подготовка текста выступления на защите дипломного проекта (работы) и ответов на возможные вопросы;</li> <li>- подготовка электронной презентации дипломного проекта (работы);</li> <li>- выступление на защите.</li> </ul>

Тематика дипломного проекта (работы) ежегодно обновляется в соответствии с современным уровнем развития науки, потребностями общественной практики, заявками работодателей. Перечень тем дипломного проекта (работы) утверждаются ежегодно, доводятся до сведения обучающихся не позднее 6 месяцев до начала государственной итоговой аттестации.

При выборе темы дипломного проекта (работы)

обучающийся может руководствоваться:

- личными и индивидуальными склонностями и интересами;
- возможностью трудоустройства;
- наличием проблем в организации по месту работы, потребностями развития и совершенствования организации;
- практической значимостью работы для конкретной организации, учреждения, что может подтверждаться заказом на разработку дипломного проекта (работы);
- местом прохождения практики;
- актуальностью проблемы;
- возможностью получения конкретных статистических данных по проблеме.

Обучающемуся необходимо выбрать тему дипломного проекта (работы) из предложенного перечня тем дипломного проекта (работы), подав письменное заявление (приложение 2).

Заявления обучающихся рассматриваются на заседании кафедры, оформляются протоколом и передаются специалисту отдела организации образовательного процесса для подготовки приказа «О закреплении руководителей и тем дипломных проектов (работ)». Обучающийся имеет право предложить свою тему дипломного проекта (работы). В этом случае ему необходимо приложить к заявлению обоснование целесообразности ее разработки для практического применения в соответствующей области профессиональной деятельности или на конкретном объекте профессиональной деятельности.

Изменение или корректирование (уточнение) темы допускается и оформляется изменением в приказе «О закреплении руководителей и тем дипломных проектов (работ)».

Обучающийся составляет план-график выполнения дипломного проекта (работы), который определяет содержание и сроки выполнения работы и утверждается руководителем дипломного проекта (работы) (приложение 3).

Собрав и изучив нормативные правовые акты, учебную и научную литературу, статистические материалы и материалы правоприменительной практики, обучающийся формулирует теоретические положения, практические выводы и рекомендации по выбранной теме.

С учетом сформулированных теоретических положений, практических выводов и рекомендаций по выбранной теме обучающийся готовит и оформляет текст дипломного проекта (работы) в соответствии с требованиями, предъявляемыми к структуре и содержанию, а также к оформлению дипломного проекта (работы).

При наличии замечаний и рекомендаций со стороны руководителя дипломного проекта (работы) обучающийся осуществляет доработку текста дипломного проекта (работы) и устраняет ошибки в ее оформлении.

Завершенный дипломный проект (работа) брошюруется единым для работ колледжа образом и представляется руководителю дипломного проекта (работы) для

составления письменного отзыва о работе обучающегося в период подготовки дипломного проекта (работы) (далее – отзыв).

В отзыве руководитель дипломного проекта (работы) всесторонне характеризует качество работы, отмечает положительные стороны, особое внимание обращает на отмеченные ранее недостатки, не устраненные обучающимся, отмечает также ритмичность выполнения работы в соответствии с планом-графиком, добросовестность, определяет степень самостоятельности проявленную обучающимся в период написания дипломного проекта (работы), степень соответствия требованиям, предъявляемым к дипломному проекту (работе) соответствующего уровня, и рекомендует оценку. Образец первой страницы отзыва и основные положения, которые должны быть в нем отражены, представлены в приложении 4.

Дипломный проект (работа) подлежит обязательному рецензированию. Для проведения рецензирования указанный дипломный проект (работа) представляется обучающимся рецензенту по месту прохождения производственной (преддипломной) практики или преподавателю высшего образовательного учреждения. Рецензент проводит анализ дипломного проекта (работы) и представляет в колледж письменную рецензию на указанную работу. Рецензия должна быть получена не позднее чем за 7 рабочих дней до защиты дипломного проекта (работы).

В рецензии указывается актуальность темы, качество ее выполнения, уровень обоснованности авторских выводов и предложений, их теоретическая и практическая значимость, степень использования современных достижений науки, замечания и дополнительные вопросы по работе, мнение рецензента об оценке работы (приложение 5).

Рецензия подписывается рецензентом с указанием его должности, места работы, ученой степени и (или) ученого звания (при наличии). При оформлении рецензия должна быть заверена печатью организации.

Руководитель дипломного проекта (работы) обеспечивает ознакомление обучающегося с отзывом и рецензией не позднее чем за 5 календарных дней до защиты дипломного проекта (работы).

Сброшюрованный дипломный проект (работа), отзыв, рецензия предоставляются заведующему кафедрой для проведения нормоконтроля не позднее чем за 3 рабочих дня до защиты дипломного проекта (работы).

### **3.1.2. Требования, предъявляемые к структуре и содержанию дипломного проекта (работы)**

Структура дипломного проекта (работы) содержит следующие обязательные элементы:

- титульный лист;
- содержание;
- введение;
- основную часть;
- заключение;
- список использованных источников;
- приложения (при необходимости).

Титульный лист является первой страницей дипломного проекта (работы) и оформляется в соответствии с установленным образцом (приложение 5).

В содержании приводятся названия всех частей работы (введение, главы, параграфы, заключение, список использованных источников, приложения) и указываются страницы, с которых они начинаются.

Во введении обосновывается актуальность работы, формулируются цель и задачи исследования, определяется объект и предмет исследования, указываются избранные методы исследования, а также его теоретическая, нормативная и эмпирическая основы, раскрывается структура работы. Объем введения 1–3 страницы.

Актуальность – значимость, важность исследуемой проблемы в общественной жизни и обоснование причин, по которым выбрана тема дипломного проекта (работы).

Объект – область, сфера деятельности или совокупность организаций или учреждений и их деятельность. Объект должен быть обозначен и в названии темы.

Предмет – одна из сторон объекта, связанная с той проблемой, которая решается в ходе исследования.

Проблема – несоответствие между текущим и желаемым состоянием какой-либо системы или процесса.

Целью может быть исследование проблемы и поиск путей ее решения. Цель, как правило, формулируется самим обучающимся по согласованию с руководителем дипломного проекта (работы) в соответствии с темой дипломного проекта (работы) и фиксируется в плане-графике на дипломный проект (работу).

Задачи исследования определяются в соответствии с поставленной целью и формулируются путем ее декомпозиции на логически связанные между собой подцели, этапы, пути решения проблемы.

Задачи, как правило, определяют структуру работы, т. к. являются основой для формулировки названия глав или параграфов работы. Перечень этих задач, с одной стороны, должен быть исчерпывающим, т. е. достаточным для достижения и, с другой стороны, не должен содержать лишние задачи, не имеющие отношения к поставленной цели.

Характеристика методологической части дипломного проекта (работы) предполагает описание методов сбора фактического материала – первичной информации и ее обработки (наблюдение, сравнение, измерение, эксперимент, абстрагирование, мониторинг, анализ и синтез, индукция и дедукция, моделирование, восхождение от абстрактного к конкретному и т. д.).

Далее кратко описывается теоретическая основа исследования (перечисляются авторы, труды которых явились наиболее значимыми источниками при написании работы), нормативная (указываются характер и предмет анализируемого законодательства, например, гражданское законодательство Российской Федерации, регулирующие отношения по защите прав потребителей) и эмпирическая (отмечается, какие именно материалы практики были использованы в работе).

В конце введения кратко излагается структура работы.

Основная часть дипломного проекта (работы) должна включать не менее двух глав, которые, как правило, делятся на параграфы. Каждая глава должна освещать самостоятельный раздел поставленной проблемы, параграф – ее отдельную часть. Содержание глав основной части должно точно соответствовать теме работы и полностью ее раскрывать. По объему главы работы рекомендуется делать примерно одинаковыми, значительная несоразмерность их объема свидетельствует о несбалансированности структуры работы. Параграфы посвящаются более узким вопросам темы. Структурное деление параграфов не допускается.



Первая глава, как правило, теоретическая, содержит обзор литературы по исследуемой проблеме и посвящена раскрытию теоретических положений избранной темы дипломного проекта (работы). На основе изучения публикаций отечественных и (или) зарубежных авторов излагается сущность исследуемой проблемы, рассматриваются различные подходы к ее решению, а также дается их критическая оценка с позиции обучающегося.

Вторая глава посвящается, как правило, практическим аспектам решения избранной темы.

Помимо теоретических и практических положений в основной части желательно определить место исследуемой проблемы в юридической литературе и правоприменительной практике, аргументированно (со ссылкой на действующее законодательство, нормативные акты) указать на нерешенность проблемы и по возможности сформулировать научно обоснованные предложения (рекомендации) по совершенствованию правового регулирования в сфере рассматриваемых отношений, необходимости принятия (изменения, дополнения, исключения, уточнения) конкретного правового решения.

Правомочность предлагаемых рекомендаций должна быть подкреплена убедительными фактами (цифры, примеры, таблицы и т. п.), доказывающими, что данная проблема, по мнению обучающегося, может решаться именно так, а не иначе.

В заключении подводятся итоги исследования, формулируются основные выводы, даются возможные рекомендации и предложения, направленные на дальнейшее изучение проблемы, совершенствование законодательства, практики применения правовых норм, устранение выявленных недостатков в деятельности государственных органов. Выводы, содержащиеся в заключении, должны раскрывать достижение поставленных задач, логически вытекать из содержания вопросов, рассмотренных в основной части работы.

Выводы, предложения и рекомендации могут формулироваться в виде кратких тезисов с нумерацией отдельных пунктов, они должны давать полное представление о содержании, значимости, обоснованности и эффективности полученных результатов, свидетельствовать об умении обучающегося концентрировать внимание на главных направлениях исследования и его практической значимости.

Список использованных источников должен включать реально изученные и использованные в дипломном проекте (работе) нормативные правовые акты, учебную и научную литературу. Он свидетельствует о степени изученности проблемы и сформированности у обучающегося навыков самостоятельной работы с информационной составляющей работы. Список использованных источников должен иметь следующую упорядоченную структуру:

- международные официальные документы;
- законодательные и нормативные акты, другие документы и материалы органов государственной власти и местного самоуправления Российской Федерации;
- монографии, диссертации, научные сборники, учебники;
- научные статьи и другие публикации периодических изданий;
- источники статистических данных, энциклопедии, словари;
- электронные ресурсы.

В приложения включаются связанные с выполненным дипломным проектом (работе) материалы, которые по каким-либо причинам не могут быть внесены в основную часть работы: справочные материалы, образцы документов, иллюстрации вспомогательного характера копии подлинных юридических документов, выдержки из

отчетных материалов, составленных собственноручно, результаты обработки статистических данных. По форме они могут представлять собой текст, таблицы, графики, диаграммы и др.

Объем дипломного проекта (работы) (без приложений) должен составлять не менее 60 страниц машинописного текста.

### **3.1.3. Требования, предъявляемые к оформлению дипломного проекта (работы)**

Работа должна быть выполнена печатным способом с использованием компьютера и принтера на одной стороне листа белой бумаги формата А4 (210 x 297 мм) шрифтом Times New Roman. Размер шрифта – 14 пунктов, междустрочный интервал – полуторный.

Каждая страница имеет поля размером: левое – 30 мм, правое – 15 мм, верхнее – 20 мм, нижнее – 20 мм. Абзацный отступ – 1,25 см, выравнивание абзаца – по ширине. Ссылки печатаются шрифтом Times New Roman. Размер шрифта – 12 пунктов, междустрочный интервал – одинарный. Ссылки имеют постраничную нумерацию. Разрешается использовать компьютерные возможности акцентирования внимания на определенных понятиях, терминах, формулах, применяя полужирное и курсивное шрифтовое оформление. Опечатки, описки не допускаются (в случае их обнаружения в тексте готовой работы лист, на котором они обнаружены, должен быть перепечатан и заменен).

Наименования структурных частей дипломного проекта (работы) (за исключением приложений и параграфов) записываются в виде заголовков заглавными буквами по центру страницы без подчеркивания (шрифт 14, жирный). Точка после заголовка не ставится.

Страницы нумеруются арабскими цифрами с соблюдением сквозной нумерации по всему тексту. Номер страницы проставляется справа в нижней части листа без точки.

Титульный лист включается в общую нумерацию страниц. Номер страницы на титульном листе и оглавлении не проставляется. Приложения включаются в общую нумерацию страниц.

Главы (разделы) имеют порядковые номера в пределах всего дипломного проекта (работы) и обозначаются арабскими цифрами без точки. Номер подраздела состоит из номеров главы (раздела) и подраздела, разделенных точкой. В конце номера подраздела точка не ставится. Разделы дипломного проекта (работы) следует начинать с нового листа (страницы).

Указание на использование внешних источников информации оформляется обязательными ссылками в форме надстрочных знаков сноски. Ссылки оформляются в соответствии с требованиями ГОСТ Р 7.0.5– 2008 «Библиографическая ссылка. Общие требования и правила составления» (приложение б).

Сноски в тексте располагаются с абзацного отступа в конце страницы, на которой они обозначены, и отделяют от текста короткой тонкой горизонтальной линией с левой стороны.

Знак сноски ставится непосредственно после того слова, числа, символа, предложения, к которому относится. Знак сноски выполняется арабскими цифрами.

Нумерация сносок отдельная для каждой страницы.

Цитаты и заимствования воспроизводятся в тексте дипломного проекта (работы) с соблюдением всех правил цитирования и заимствования (соразмерная кратность цитаты, точность цитирования). Цитируемая информация заключается в кавычки, и указывается номер страницы источника, из которого приводится цитата.

Цифровой (графический) материал, как правило, оформляется в виде таблиц, графиков, диаграмм, иллюстраций и имеет по тексту отдельную сквозную нумерацию для каждого вида материала, выполненную арабскими цифрами.

При этом обязательно делается надпись «Таблица» («График», «Диаграмма») и указывается ее порядковый номер, а на следующей строке по центру строчными буквами заголовков, кратко выражающий содержание приводимого материала.

Материалы в зависимости от их размера помещаются под текстом, в котором впервые дается ссылка на них, или на следующей странице. Допускается цветное оформление материалов.

В таблицах допускается применение 12 размера шрифта.

Приложения к дипломному проекту (работе) оформляются на отдельных листах, причем каждое из них должно иметь свой тематический заголовок и в правом верхнем углу страницы надпись «Приложение» с указанием его порядкового номера арабскими цифрами.

Характер приложения определяется обучающимся самостоятельно, исходя из содержания работы.

Текст каждого приложения может быть разделен на разделы, подразделы, пункты, подпункты, которые нумеруют в пределах каждого приложения. Приложения должны иметь общую с остальной частью работы сквозную нумерацию страниц.

Список использованных источников оформляется в соответствии с требованиями ГОСТ 7.1-2003 «Библиографическое описание документа. Общие требования и правила составления» (приложение 7).

### **3.1.4. Требования, предъявляемые к защите дипломного проекта (работы)**

К публичной защите дипломного проекта (работы) перед членами государственной экзаменационной комиссии (далее – ГЭК) обучающийся готовит текст доклада (краткое сообщение). В докладе следует отметить:

- актуальность избранной темы;
- описание научной проблемы; методы, использованные при изучении рассматриваемой проблемы;
- предмет изучения, формулировку цели и задач работы;
- конкретные результаты, достигнутые в ходе исследования, и основные выводы.

Содержание доклада конкретно определяется обучающимся совместно с руководителем дипломного проекта (работы). Доклад должен быть кратким, содержательным и конкретным, включать выводы и предложения, формулировки должны быть обоснованными и лаконичными. Обучающийся должен излагать основное содержание дипломного проекта (работы) свободно, избегать чтения письменного текста.

Обучающийся может подготовить электронную презентацию дипломного проекта (работы), наглядную информацию к докладу: схемы, таблицы, графики и другой иллюстративный материал для использования во время защиты. Могут быть подготовлены специальные материалы для раздачи членам государственной экзаменационной комиссии.

Цифровые данные в докладе приводятся только в том случае, если они необходимы для доказательства или иллюстрации того или иного вывода. Общая продолжительность защиты не должна превышать 20 мин., в том числе доклад рассчитан не более чем на 5-7 мин.

В ходе выступления обучающемуся могут быть заданы любые вопросы по теме работы. При ответе на вопросы выпускнику разрешается использовать текст дипломного проекта (работы).

Защита дипломного проекта (работы) проводится на открытом заседании ГЭК. На защите могут присутствовать руководители дипломного проекта (работы) и рецензенты работы, а также преподавательский состав колледжа, представители работодателей.

Защита работы происходит в следующей последовательности:

- оглашение темы дипломного проекта (работы) секретарем ГЭК;
- доклад автора работы по сути проведенного исследования с использованием при необходимости технических средств для презентации материалов дипломного проекта (работы);
- оглашение отзыва и рецензии одним из членов ГЭК;
- ответ выпускника на вопросы, содержащиеся в рецензии, и вопросы, задаваемые членами ГЭК.

### **3.1.5. Критерии оценки результатов защиты дипломного проекта (работы)**

Качество дипломного проекта (работы) оценивается по следующим показателям:

- содержание работы (постановка проблемы и ее актуальность, обработанность понятийного аппарата, полнота освещения подходов к решению исследуемой проблемы, уровень изучения эмпирического материала);
- стиль и форма выступления;
- умение участвовать в научной дискуссии;
- оформление работы;
- отзыв руководителя;
- отзыв рецензента.

Результаты защиты дипломного проекта (работы) определяются оценками «отлично», «хорошо», «удовлетворительно», «неудовлетворительно». Оценка за дипломный проект (работу) выставляется государственной экзаменационной комиссией с учетом предложений рецензента и мнения научного руководителя. При определении оценки дипломного проекта (работы) учитываются:

- содержание работы;
- оформление работы;
- характер защиты основных положений и выводов работы.

При выставлении оценки ГЭК руководствуется следующими критериями:

Критерии	Показатели			
	Оценки			
	неудовлетворительно	удовлетворительно	хорошо	отлично
<p><b>Актуальность</b> Должны быть отражены такие компетенции как: ОК 2; ОК 3; ОК 6; ПК 1.3; ПК 2.2.</p>	<p>Актуальность исследования специально автором не обосновывается. Сформулированы цель, задачи не точно и не полностью, (работа не зачтена - необходима доработка). Неясны цели и задачи работы (либо они есть, но абсолютно не согласуются с содержанием).</p>	<p>Актуальность либо вообще не сформулирована, сформулирована не в самых общих чертах - проблема не выявлена и, что самое главное, не аргументирована (не обоснована со ссылками на источники). Не четко сформулированы цель, задачи, предмет, объект исследования, методы, используемые в работе.</p>	<p>Автор обосновывает актуальность направления исследования в целом, а не собственной темы. Сформулированы цель, задачи, предмет, объект исследования. Тема работы сформулирована более или менее точно (то есть отражает основные аспекты изучаемой темы).</p>	<p>Актуальность проблемы исследования обоснована анализом состояния действительности. Сформулированы цель, задачи, предмет, объект исследования, методы, используемые в работе.</p>
<p><b>Логика работы</b> Должны быть отражены такие компетенции как: ОК 2; ОК 3; ОК 6; ОК 11; ПК 2.1; ПК 2.2.</p>	<p>Содержание и тема работы плохо согласуются между собой.</p>	<p>Содержание и тема работы не всегда согласуются между собой. Некоторые части работы не связаны с целью и задачами работы.</p>	<p>Содержание, как целой работы, так и ее частей связано с темой работы, имеются небольшие отклонения. Логика изложения, в общем и целом, присутствует - одно положение вытекает из другого.</p>	<p>Содержание, как целой работы, так и ее частей связано с темой работы. Тема сформулирована конкретно, отражает направленность работы. В каждой части (главе, параграфе) присутствует обоснование, почему эта часть рассматривается в рамках данной темы.</p>

<p><b>Сроки</b> Должны отражены такие компетенции как: ОК 2; ОК 3; ОК 6; ПК 1.1; ПК 2.2.</p>	<p>Работа сдана с опозданием (более 5-ти дней задержки).</p>	<p>Работа сдана с опозданием (более 3-х дней задержки).</p>	<p>Работа сдана в срок (либо с опозданием в 1-2 дня).</p>	<p>Работа сдана с соблюдением всех сроков.</p>
<p><b>Самостоятельность в работе</b> Должны быть отражены такие компетенции как: ОК 2; ОК 3; ОК 6; ОК 10; ОК 11; ПК 2.2.</p>	<p>Большая часть работы списана из одного источника, либо заимствована из сети Интернет. Авторский текст почти отсутствует (или присутствует только авторский текст.) Научный руководитель не знает ничего о процессе написания обучающимся работы, обучающийся отказывается показать черновики, конспекты.</p>	<p>Самостоятельные выводы либо отсутствуют, либо присутствуют только формально. Автор недостаточно хорошо ориентируется в тематике, путается в изложении содержания. Слишком большие отрывки (более двух абзацев) переписаны из источников.</p>	<p>После каждой главы, параграфа автор работы делает выводы. Выводы порой слишком расплывчаты, иногда не связаны с содержанием параграфа, главы Автор не всегда обоснованно и конкретно выражает свое мнение по поводу основных аспектов содержания работы.</p>	<p>После каждой главы, параграфа автор работы делает самостоятельные выводы. Автор четко, обоснованно и конкретно выражает свое мнение по поводу основных аспектов содержания работы. Из разговора с автором научный руководитель делает вывод о том, что студент достаточно свободно ориентируется в терминологии, используемой в работе.</p>
<p><b>Оформление работы</b> Должны быть отражены такие компетенции как: ОК 3; ОК 6; ПК 2.2.</p>	<p>Много нарушений правил оформления и низкая культура ссылок.</p>	<p>Представленная работа имеет отклонения и не во всем соответствует предъявляемым требованиям.</p>	<p>Есть некоторые недочеты в оформлении работы, в оформлении ссылок.</p>	<p>Соблюдены все правила оформления работы.</p>
<p><b>Защита работы</b> Должны быть отражены такие компетенции как: ОК 1; ОК 2; ОК 3; ОК 4; ОК 5; ОК 7; ОК 9; ОК12; ПК 2.2.</p>	<p>Автор совсем не ориентируется в терминологии работы.</p>	<p>Автор, в целом, владеет содержанием работы, но при этом затрудняется в ответах на вопросы членов ГЭК. Допускает неточности и ошибки при толковании основных положений и результатов работы, не имеет</p>	<p>Автор достаточно уверенно владеет содержанием работы, в основном, отвечает на поставленные вопросы, но допускает незначительные неточности при ответах. Использует наглядный</p>	<p>Автор уверенно владеет содержанием работы, показывает свою точку зрения, опираясь на соответствующие теоретические положения, грамотно и содержательно отвечает на поставленные</p>

		<p>собственной точки зрения на проблему исследования.</p> <p>Автор показал слабую ориентировку в тех понятиях, терминах, которые она (он) использует в своей работе.</p> <p>Защита, по мнению членов комиссии, прошла сбивчиво, неуверенно и нечетко.</p>	<p>материал. Защита прошла, по мнению комиссии, хорошо (оценивается логика изложения, уместность использования наглядности, владение терминологией и др.).</p>	<p>вопросы. Использует наглядный материал: презентации, схемы, таблицы и др. Защита прошла успешно с точки зрения комиссии (оценивается логика изложения, уместность использования наглядности, владение терминологией и др.).</p>
--	--	---	--	--

«Отлично» выставляется за дипломный проект (работу), который носит исследовательский характер, имеет грамотно изложенную теоретическую главу, глубокий анализ, критический разбор в практической части, логичное, последовательное изложение материала с соответствующими выводами и обоснованными предложениями. Он имеет положительные отзывы научного руководителя и рецензента и выполнен в соответствии с требованиями к оформлению дипломного проекта (работы).

При его защите выпускник показывает глубокое знание вопросов темы, свободно оперирует данными исследования, вносит обоснованные предложения, а во время доклада использует наглядные пособия или раздаточный материал, легко отвечает на поставленные вопросы.

«Хорошо» выставляется за проект, который носит исследовательский характер, имеет грамотно изложенную теоретическую главу, в нем представлены достаточно подробный анализ и критический разбор практической деятельности, последовательное изложение материала с соответствующими выводами, однако некоторые предложения не вполне обоснованы. Он имеет положительный отзыв научного руководителя и рецензента.

При его защите выпускник показывает знание вопросов темы, оперирует данными исследования, вносит предложения по теме исследования, во время доклада использует наглядные пособия или раздаточный материал, без особых затруднений отвечает на поставленные вопросы.

«Удовлетворительно» выставляется за дипломный проект (работу), который носит исследовательский характер, имеет теоретическую главу, базируется на практическом материале, но имеет поверхностный анализ и недостаточный критический разбор, в нем просматривается непоследовательность изложения материала. Вводы неконкретны, рекомендации и предложения слабо аргументированы. В оформлении работы имеются погрешности. В отзывах рецензента и научного руководителя имеются замечания по содержанию работы и методике анализа.

При защите выпускник проявляет неуверенность, показывает слабое знание вопросов темы, не всегда дает исчерпывающе аргументированные ответы на заданные вопросы.

«Неудовлетворительно» выставляется за проект, который не носит исследовательский характер, не имеет анализа, не отвечает требованиям к дипломному проекту (работе). В работе нет выводов, либо они носят декларативный характер. В отзывах научного руководителя и рецензента имеются критические замечания.

При защите работы выпускник затрудняется отвечать на поставленные вопросы по ее теме, не знает теории вопроса, при ответе допускает существенные ошибки. К защите не подготовлены наглядные пособия и раздаточный материал.

### **3.1.6. Тематика дипломных проектов (работ)**

Темы дипломных проектов (работ) разрабатываются преподавателями Омского юридического колледжа и рассматриваются кафедрой.

Обучающемуся предоставляется право выбора темы дипломного проекта (работы), в том числе предложения своей тематики с необходимым обоснованием целесообразности ее разработки для практического применения. При этом тематика дипломного проекта (работы) должна соответствовать содержанию одного или нескольких профессиональных модулей.

Обучающийся выбирает тему из рекомендованного списка.



Для подготовки дипломного проекта (работы) обучающемуся назначается руководитель и, при необходимости, консультанты. По утвержденным темам руководители дипломного проекта (работы) разрабатывают индивидуальные задания для каждого обучающегося.

Дипломные проекты (работы) могут выполняться обучающимися, как в колледже, так и на предприятии.

Задание для дипломного проекта (работы) выдается не позднее, чем за две недели до начала производственной практики. Выдача задания сопровождается консультацией, в ходе которой разъясняются назначение и задачи, структура и объем дипломного проекта (работы), принципы разработки и оформления, происходит примерное распределение времени на выполнение отдельных частей дипломного проекта (работы).

При разработке тематики дипломного проекта (работы) учитываются требования соответствия современному уровню развития информационных и телекоммуникационных технологий, аппаратных и программных средств вычислительной техники. Объем и степень сложности должны соответствовать теоретическим знаниям и практическим навыкам, полученным в период обучения, а также в период прохождения учебной и производственной практик.

Материал для выполнения дипломного проекта (работы) собирается в процессе прохождения производственной практики. Практическое задание выполняется при прохождении практики на технической базе по месту практики. При отсутствии необходимых условий на месте практики используется оборудование учебного заведения.

В случае выполнения дипломного проекта (работы) группой обучающихся, индивидуальные задания руководитель проекта разрабатывает на каждого участника.

### 3.1.7. График выполнения дипломного проекта (работы)

№ п/п	Наименование разделов дипломного проекта (работы)	Период работы	Контрольные сроки	Объем (%)
1	Общая теоретическая часть	18.05-21.05	21.05	25%
2	Специальная часть	22.05-03.06	03.06	50%
3	Выводы и предложения по совершенствованию темы дипломного проекта (работы)	04.06-05.06	05.06	15%
4	Введение, заключение, список литературы, приложения, презентация	06.06-08.06	08.06	10%
5	Рецензирование дипломного проекта (работы)	09.06.2026 - 14.06.2026		
6	Защита дипломного проекта (работы)	15.06.2026 – 28.06.2026		

### 3.1.8. Порядок подачи и рассмотрения апелляций

По результатам государственной итоговой аттестации выпускник, участвовавший в государственной итоговой аттестации, имеет право подать в апелляционную комиссию письменное апелляционное заявление о нарушении, по его мнению, установленного порядка проведения государственной итоговой аттестации и (или) несогласии с ее результатами (далее - апелляция).

Апелляция подается лично выпускником или родителями (законными представителями) несовершеннолетнего выпускника в апелляционную комиссию колледжа. Апелляция о нарушении порядка проведения государственной итоговой аттестации подается непосредственно в день проведения государственной итоговой аттестации. Апелляция о несогласии с результатами государственной итоговой аттестации подается не позднее следующего рабочего дня после объявления результатов государственной итоговой аттестации.

Апелляция рассматривается апелляционной комиссией не позднее трех рабочих дней с момента ее поступления.

Состав апелляционной комиссии утверждается одновременно с утверждением состава государственной экзаменационной комиссии.

Апелляционная комиссия состоит из председателя, не менее пяти членов из числа педагогических работников колледжа, не входящих в данном учебном году в состав государственных экзаменационных комиссий и секретаря. Председателем апелляционной комиссии является директор колледжа либо лицо, исполняющее в установленном порядке его обязанности. Секретарь избирается из числа членов апелляционной комиссии.

Апелляция рассматривается на заседании апелляционной комиссии с участием не менее двух третей ее состава. На заседание апелляционной комиссии приглашается председатель соответствующей государственной экзаменационной комиссии. Выпускник, подавший апелляцию, имеет право присутствовать при рассмотрении апелляции. С несовершеннолетним выпускником имеет право присутствовать один из родителей (законных представителей). Указанные лица должны иметь при себе документы, удостоверяющие личность.

Рассмотрение апелляции не является пересдачей государственной итоговой аттестации.

При рассмотрении апелляции о нарушении порядка проведения государственной итоговой аттестации апелляционная комиссия устанавливает достоверность изложенных в ней сведений и выносит одно из решений: об отклонении апелляции, если изложенные в ней сведения о нарушениях порядка проведения государственной итоговой аттестации выпускника не подтвердились и/или не повлияли на результат государственной итоговой аттестации; об удовлетворении апелляции, если изложенные в ней сведения о допущенных нарушениях порядка проведения государственной итоговой аттестации выпускника подтвердились и повлияли на результат государственной итоговой аттестации. В последнем случае результат проведения государственной итоговой аттестации подлежит аннулированию, в связи с чем протокол о рассмотрении апелляции не позднее следующего рабочего дня передается в государственную экзаменационную комиссию для реализации решения комиссии. Выпускнику предоставляется возможность пройти государственную итоговую аттестацию в дополнительные сроки, установленные приказом директора колледжа.

В случае рассмотрения апелляции о несогласии с результатами государственной итоговой аттестации, полученными при защите дипломного проекта (работы), секретарь

государственной экзаменационной комиссии не позднее следующего рабочего дня с момента поступления апелляции направляет в апелляционную комиссию дипломный проект (работу), протокол заседания государственной экзаменационной комиссии.

В результате рассмотрения апелляции о несогласии с результатами государственной итоговой аттестации апелляционная комиссия принимает решение об отклонении апелляции и сохранении результата государственной итоговой аттестации либо об удовлетворении апелляции и выставлении иного результата государственной итоговой аттестации. Решение апелляционной комиссии не позднее следующего рабочего дня передается в государственную экзаменационную комиссию. Решение апелляционной комиссии является основанием для аннулирования ранее выставленных результатов государственной итоговой аттестации выпускника и выставления новых.

Решение апелляционной комиссии принимается простым большинством голосов. При равном числе голосов голос председательствующего на заседании апелляционной комиссии является решающим. Решение апелляционной комиссии доводится до сведения подавшего апелляцию выпускника (под подпись) в течение трех рабочих дней со дня заседания апелляционной комиссии.

Решение апелляционной комиссии является окончательным и пересмотру не подлежит.

Решение апелляционной комиссии оформляется протоколом, который подписывается председателем и секретарем апелляционной комиссии и хранится в архиве колледжа.

### **3.1.9. Особенности проведения государственной итоговой аттестации для выпускников из числа лиц с ограниченными возможностями здоровья, детей-инвалидов и инвалидов**

Для выпускников из числа лиц с ограниченными возможностями здоровья государственная итоговая аттестация проводится образовательной организацией с учетом особенностей психофизического развития, индивидуальных возможностей и состояния здоровья таких выпускников (далее - индивидуальные особенности).

При проведении государственной итоговой аттестации обеспечивается соблюдение следующих общих требований: проведение государственной итоговой аттестации для лиц с ограниченными возможностями здоровья в одной аудитории совместно с выпускниками, не имеющими ограниченных возможностей здоровья, если это не создает трудностей для выпускников при прохождении государственной итоговой аттестации; присутствие в аудитории ассистента, оказывающего выпускникам необходимую техническую помощь с учетом их индивидуальных особенностей (занять рабочее место, передвигаться, прочесть и оформить задание, общаться с членами государственной экзаменационной комиссии); пользование необходимыми выпускникам техническими средствами при прохождении государственной итоговой аттестации с учетом их индивидуальных особенностей; обеспечение возможности беспрепятственного доступа выпускников в аудитории, туалетные и другие помещения, а также их пребывания в указанных помещениях (наличие пандусов, поручней, расширенных дверных проемов, лифтов, при отсутствии лифтов аудитория должна располагаться на первом этаже, наличие специальных кресел и других приспособлений).

Дополнительно при проведении государственной итоговой аттестации обеспечивается соблюдение следующих требований в зависимости от категорий выпускников с ограниченными возможностями здоровья: а) для слепых: задания для

выполнения, а также инструкция о порядке государственной итоговой аттестации оформляются рельефно-точечным шрифтом Брайля или в виде электронного документа, доступного с помощью компьютера со специализированным программным обеспечением для слепых, или зачитываются ассистентом; письменные задания выполняются на бумаге рельефно-точечным шрифтом Брайля или на компьютере со специализированным программным обеспечением для слепых, или надиктовываются ассистенту; выпускникам для выполнения задания при необходимости предоставляется комплект письменных принадлежностей и бумага для письма рельефно-точечным шрифтом Брайля, компьютер со специализированным программным обеспечением для слепых; б) для слабовидящих: обеспечивается индивидуальное равномерное освещение не менее 300 люкс; выпускникам для выполнения задания при необходимости предоставляется увеличивающее устройство; задания для выполнения, а также инструкция о порядке проведения государственной аттестации оформляются увеличенным шрифтом; в) для глухих и слабослышащих, с тяжелыми нарушениями речи: обеспечивается наличие звукоусиливающей аппаратуры коллективного пользования, при необходимости предоставляется звукоусиливающая аппаратура индивидуального пользования; по их желанию государственный экзамен может проводиться в письменной форме; г) для лиц с нарушениями опорно-двигательного аппарата (с тяжелыми нарушениями двигательных функций верхних конечностей или отсутствием верхних конечностей): письменные задания выполняются на компьютере со специализированным программным обеспечением или надиктовываются ассистенту; по их желанию государственный экзамен может проводиться в устной форме.

Также для выпускников из числа лиц с ограниченными возможностями здоровья и выпускников из числа детей-инвалидов и инвалидов создаются иные специальные условия проведения государственной итоговой аттестации в соответствии с рекомендациями психолого-медико-педагогической комиссии, справкой, подтверждающей факт установления инвалидности, выданной федеральным государственным учреждением медико-социальной экспертизы).

Выпускники или родители (законные представители) несовершеннолетних выпускников не позднее чем за 3 месяца до начала государственной итоговой аттестации подают в образовательную организацию письменное заявление о необходимости создания для них специальных условий при проведении государственной итоговой аттестации с приложением копии рекомендаций психолого-медико-педагогической комиссии, а дети-инвалиды, инвалиды - оригинала или заверенной копии справки, а также копии рекомендаций психолого-медико-педагогической комиссии при наличии.

Выпускники или родители (законные представители) несовершеннолетних выпускников не позднее чем за 3 месяца до начала государственной итоговой аттестации подают письменное заявление о необходимости создания для них специальных условий при проведении государственной итоговой аттестации.

### 3.2. Демонстрационный экзамен

Демонстрационный экзамен проводится на базовом уровне с использованием оценочных материалов, включающей в себя конкретные комплекты оценочной документации, варианты заданий и критерии оценивания, разрабатываемые оператором.

Демонстрационного экзамена базового уровня по специальности 39.02.01 Социальная работа проводится с использованием комплекта оценочной документации, который включает в себя комплекс требований для проведения демонстрационного экзамена, перечень оборудования и оснащения, расходных материалов, средств обучения и воспитания, план застройки площадки демонстрационного экзамена, требования к составу экспертных групп, инструкции по технике безопасности, а также образцы заданий.

Задание демонстрационного экзамена включает комплексную практическую задачу, моделирующую профессиональную деятельность и выполняемую в режиме реального времени.

Образцы заданий в составе комплекта оценочной документации размещаются на сайте оператора до 1 октября года, предшествующего проведению демонстрационного экзамена (далее – ДЭ). Конкретный вариант задания доступен главному эксперту за день до даты ДЭ. Примерный комплект оценочной документации включен в Программу ГИА и представлен в Приложении 8 данной программы ГИА.

**Примерная тематика дипломного проекта (работы) по специальности  
39.02.01 Социальная работа**

№ п/п	Тематика дипломного проекта (работы)
1	Девиантное поведение подростков как предмет деятельности специалиста по социальной работе.
2	Информационное сопровождение деятельности социального работника с семьями, имеющими детей-инвалидов.
3	Особенности социальной работы с несовершеннолетними, склонными к совершению правонарушений.
4	Социальная работа с наркозависимыми в реабилитационном наркологическом центре.
5	Социальная работа в учреждениях интернатного типа как средство адаптации детей с отклонениями в развитии.
6	Социально-правовое просвещение родителей как направление деятельности специалиста по социальной работе.
7	Место и роль социального работника в организации здорового образа жизни клиента.
8	Место и роль социальной работы в регулировании психоэмоционального статуса клиента.
9	Социальное страхование в системе социальной защиты населения: состояние и перспективы развития.
10	Технологии социализации детей, воспитывающихся в стационарных учреждениях.
11	Технологии социальной адаптации детей инвалидов в социальной работе.
12	Технология социального консультирования (на примере категории клиентов по выбору студента).
13	Формы и методы социальной работы с лицами суицидального поведения.
14	Формы и методы социальной работы с несовершеннолетними матерями.
15	Социальные программы как инструмент и технологии реализации социальной политики.
16	Социальное служение молодежи в системе социальной работы в России и за рубежом.
17	Система социальной защиты населения: проблемы и тенденции развития.
18	Роль коммуникативных навыков профессиональной деятельности специалиста по социальной работе.
19	Проблемы взаимодействия социального работника и клиента и условия его эффективности.
20	Опыт социальной работы (в одной из зарубежных стран) и возможность его применения в современной России.
21	Место, роль, и практический опыт общественных и религиозных организаций в решении проблем социальной защиты населения.
22	Инновационные технологии помощи детям в трудной жизненной ситуации.

23	Государственные социальные программы и практическая деятельность по их реализации.
24	Благотворительная деятельность в условиях современного российского общества: проблемы мотивации.
25	Исторический опыт социальной работы с беспризорными и безнадзорными детьми в России.

Заведующему кафедрой ОмЮК

\_\_\_\_\_ (фамилия, имя, отчество)  
 Обучающегося \_\_\_\_\_ курса, группы \_\_\_\_\_,  
 \_\_\_\_\_ формы обучения по специальности  
 \_\_\_\_\_  
 \_\_\_\_\_  
 \_\_\_\_\_  
 (фамилия, имя, отчество обучающегося)  
 Тел.: \_\_\_\_\_

**ЗАЯВЛЕНИЕ**

Прошу закрепить за мной тему дипломного проекта  
 (работы) \_\_\_\_\_  
 (полное наименование темы)

и  
 назначить руководителем дипломного проекта  
 (работы) \_\_\_\_\_  
 (должность, ученая степень (ученое звание), фамилия, имя, отчество)

\_\_\_\_\_ / \_\_\_\_\_ «\_\_» \_\_\_\_\_ 20\_\_ г.  
 (подпись обучающегося) (расшифровка подписи)

**СОГЛАСОВАНО**  
 Заведующий кафедрой

\_\_\_\_\_  
 \_\_\_\_\_  
 (подпись) (расшифровка подписи)

**НЕ ВОЗРАЖАЮ**  
 Руководитель дипломного проекта  
 (работы) \_\_\_\_\_ / \_\_\_\_\_

/ (подпись) (расшифровка подписи)

«\_\_» \_\_\_\_\_ 20\_\_ г.

«\_\_» \_\_\_\_\_ 20\_\_ г.



**ПЛАН-ГРАФИК**  
 подготовки дипломного проекта (работы)  
 по специальности \_\_\_\_\_  
 обучающегося \_\_\_\_\_ курса \_\_\_\_\_ учебной группы  
 \_\_\_\_\_) \_ формы обучения

(ФИО обучающегося)

Тема дипломного проекта (работы):

\_\_\_\_\_

Руководитель дипломного проекта (работы):

\_\_\_\_\_

№ п/п	Выполняемые работы	Сроки выполнения	Отметка руководителя о выполнении

\_\_\_\_\_ / \_\_\_\_\_ «\_\_» \_\_\_\_\_ 20\_\_ г.  
 (подпись обучающегося) (расшифровка подписи)

**ОТЗЫВ**  
о работе обучающегося  
в период подготовки дипломного проекта (работы)  
по специальности \_\_\_\_\_

Тема (наименование темы)

---

Обучающийся  
(фамилия, имя, отчество, курс, учебная группа, форма обучения)

В отзыве оценивается работа студента в период написания дипломного проекта (работы).

В отзыв руководителя рекомендуется включать следующие разделы:

1. Характеристика студента:

- степень самостоятельности при проведении исследования, степень самостоятельности при написании текста дипломного проекта (работы);

- отношение к процессу выполнения дипломного проекта (работы): выполнение студентом индивидуального плана-графика подготовки дипломного проекта (работы), дисциплинированность, организованность, ответственность, регулярность и характер консультаций с научным руководителем и др.;

- уровень общенаучной, специальной подготовленности студента, сформированность общекультурных и профессиональных компетенций.

2. Характеристика дипломного проекта (работы):

- научный анализ, глубина раскрытия темы исследования, завершенность, научная и практическая значимость дипломного проекта (работы);

- положительные стороны дипломного проекта (работы);

3. Предложения руководителя дипломного проекта (работы).

Руководитель дипломного проекта (работы)

\_\_\_\_\_  
(должность, ученая степень, звание)

ПОДПИСЬ

\_\_\_\_\_  
(расшифровка подписи)

« \_\_\_\_ » \_\_\_\_\_ 20 \_\_\_\_ г.

РЕЦЕНЗИЯ  
на дипломный проект (работу)  
по специальности \_\_\_\_\_

Тема (наименование темы)

---

Обучающийся  
(фамилия, имя, отчество, курс, учебная группа, форма обучения)

(Текст рецензии)

Рецензент

\_\_\_\_\_ подпись \_\_\_\_\_  
(должность) (расшифровка подписи)

М. П.

« \_\_\_\_\_ » \_\_\_\_\_ 20 \_\_\_\_ г.

**Частное профессиональное образовательное учреждение  
«Омский юридический колледж»**

**ДИПЛОМНЫЙ ПРОЕКТ (РАБОТА)**  
на тему

---

Выполнил

(фамилия, имя, отчество,  
студент учебной группы \_\_\_\_\_  
специальность \_\_\_\_\_)

Руководитель  
дипломного проекта (работы):

\_\_\_\_\_

(ученая степень (ученое звание) фамилия, имя,  
отчество)

Дата защиты \_\_\_\_\_

Оценка \_\_\_\_\_

Омск - 20\_\_

Председателю апелляционной комиссии  
частного профессионального образовательного  
учреждения «Омский юридический колледж»

\_\_\_\_\_  
(Ф.И.О. председателя)  
от обучающегося \_\_\_\_\_ группы

\_\_\_\_\_  
(Ф.И.О. полностью)

### Заявление

Прошу рассмотреть вопрос о нарушении установленной процедуры проведения государственного аттестационного испытания проходившего « \_\_\_\_ » \_\_\_\_\_ 20\_\_ г., в связи с тем, что:

1. \_\_\_\_\_
2. \_\_\_\_\_
3. \_\_\_\_\_

(причина апелляции)

Прошу рассмотреть вопрос о пересмотре оценки по результатам государственного аттестационного испытания, проходившего « \_\_\_\_ » \_\_\_\_\_ 20\_\_ г., в связи с тем, что:

1. \_\_\_\_\_
2. \_\_\_\_\_
3. \_\_\_\_\_

(причина апелляции)

« \_\_\_\_ » \_\_\_\_\_ 20\_\_ год

\_\_\_\_\_  
(подпись выпускника)

# ОЦЕНОЧНЫЕ МАТЕРИАЛЫ ДЕМОНСТРАЦИОННОГО ЭКЗАМЕНА

## Том 1

(Комплект оценочной документации)

<b>Код и наименование профессии (специальности) среднего профессионального образования</b>	39.02.01 Социальная работа
<b>Наименование квалификации (наименование направленности)</b>	Специалист по социальной работе
Федеральный государственный образовательный стандарт среднего профессионального образования по профессии (специальности) среднего профессионального образования (ФГОС СПО):	ФГОС СПО по специальности 39.02.01 Социальная работа, утвержденный приказом Министерства просвещения РФ от 26.08.2022 № <u>773</u> .
Виды аттестации:	Государственная итоговая аттестация
	Промежуточная аттестация
Уровни демонстрационного экзамена:	Базовый
	Профильный
Шифр комплекта оценочной документации:	КОД 39.02.01-1-2024

## 1. СПИСОК ИСПОЛЬЗУЕМЫХ СОКРАЩЕНИЙ

<b>ГИА</b>	- государственная итоговая аттестация
<b>ДЭ</b>	- демонстрационный экзамен
<b>ДЭ БУ</b>	- демонстрационный экзамен базового уровня
<b>ДЭ ПУ</b>	- демонстрационный экзамен профильного уровня
<b>КОД</b>	- комплект оценочной документации
<b>ОК</b>	- общая компетенция
<b>ОМ</b>	- оценочный материал
<b>ПА</b>	- промежуточная аттестация
<b>ПК</b>	- профессиональная компетенция
<b>СПО</b>	- среднее профессиональное образование
<b>ФГОС СПО</b>	- федеральный государственный образовательный стандарт среднего профессионального образования, на основе которого разработан комплект оценочной документации
<b>ЦПДЭ</b>	- центр проведения демонстрационного экзамена

## 2. СТРУКТУРА КОД

В структуру КОД:

1. комплекс требований для проведения демонстрационного экзамена;
2. перечень оборудования и оснащения, расходных материалов, средств обучения и воспитания;
3. примерный план застройки площадки ДЭ;
4. требования к составу экспертных групп;
5. инструкции по технике безопасности;
6. образец задания.

Распределение баллов по критериям оценивания для ДЭ БУ в рамках ГИА представлен в таблице № 7.

### 3. КОД

#### 3.1 Комплекс требований для проведения ДЭ

**Применимость КОД.** Настоящий КОД предназначен для организации и проведения ДЭ (уровней ДЭ) в рамках видов аттестаций по образовательным программам среднего профессионального образования, указанным в таблице № 1.

Таблица № 1

Вид аттестации	Уровень ДЭ
ПА	-
ГИА	Базовый уровень
	Профильный уровень

КОД в части ПА, ГИА (ДЭ БУ) разработан на основе требований к результатам освоения образовательной программы СПО, установленных соответствии с ФГОС СПО.

КОД в части ГИА (ДЭ ПУ) разработан на основе требований к результатам освоения образовательной программы СПО, установленных соответствии с ФГОС СПО, включая квалификационные требования, заявленные организациями, работодателями, заинтересованными в подготовке кадров соответствующей квалификации.

КОД в части ГИА (ДЭ ПУ) включает составные части - инвариантную часть (обязательную часть, установленную настоящим КОД) и вариативную часть (необязательную), содержание которой определяет образовательная организация самостоятельно на основе содержания реализуемой основной образовательной программы СПО, включая квалификационные требования, заявленные организациями, работодателями, заинтересованными в подготовке кадров соответствующей квалификации, в том числе являющимися стороной договора о сетевой форме реализации образовательных программ и (или) договора о практической подготовке обучающихся.



## **Общие организационные требования:**

1. ДЭ направлен на определение уровня освоения выпускником материала, предусмотренного образовательной программой, и степени сформированности профессиональных умений и навыков путем проведения независимой экспертной оценки выполненных выпускником практических заданий в условиях реальных или смоделированных производственных процессов.
2. ДЭ в рамках ГИА проводится с использованием КОД, включенных образовательными организациями в программу ГИА.
3. Задания ДЭ доводятся до главного эксперта в день, предшествующий дню начала ДЭ.
4. Образовательная организация обеспечивает необходимые технические условия для обеспечения заданиями во время ДЭ обучающихся, членов ГЭК, членов экспертной группы.
5. ДЭ проводится в ЦПДЭ, представляющем собой площадку, оборудованную и оснащенную в соответствии с КОД.
6. ЦПДЭ может располагаться на территории образовательной организации, а при сетевой форме реализации образовательных программ — также на территории иной организации, обладающей необходимыми ресурсами для организации ЦПДЭ.
7. Обучающиеся проходят ДЭ в ЦПДЭ в составе экзаменационных групп.
8. Образовательная организация знакомит с планом проведения ДЭ обучающихся, сдающих ДЭ, и лиц, обеспечивающих проведение ДЭ, в срок не позднее чем за 5 рабочих дней до даты проведения экзамена.
9. Количество, общая площадь и состояние помещений, предоставляемых для проведения ДЭ, должны обеспечивать проведение ДЭ в соответствии с КОД.
10. Не позднее чем за один рабочий день до даты проведения ДЭ главным экспертом проводится проверка готовности ЦПДЭ в присутствии

членов экспертной группы, обучающихся, а также технического эксперта, назначаемого организацией, на территории которой расположен ЦПДЭ, ответственного за соблюдение установленных норм и правил охраны труда и техники безопасности.

11. Главным экспертом осуществляется осмотр ЦПДЭ, распределение обязанностей между членами экспертной группы по оценке выполнения заданий ДЭ, а также распределение рабочих мест между обучающимися с использованием способа случайной выборки. Результаты распределения обязанностей между членами экспертной группы и распределения рабочих мест между обучающимися фиксируются главным экспертом в соответствующих протоколах.

12. Обучающиеся знакомятся со своими рабочими местами, под руководством главного эксперта также повторно знакомятся с планом проведения ДЭ, условиями оказания первичной медицинской помощи в ЦПДЭ. Факт ознакомления отражается главным экспертом в протоколе распределения рабочих мест.

13. Допуск обучающихся в ЦПДЭ осуществляется главным экспертом на основании документов, удостоверяющих личность.

14. Образовательная организация обязана не позднее чем за один рабочий день до дня проведения ДЭ уведомить главного эксперта об участии в проведении ДЭ тьютора (ассистента).

**Требование к продолжительности ДЭ.** Продолжительность ДЭ зависит от вида аттестации, уровня ДЭ (таблица № 2)

Таблица № 2

<b>Вид аттестации</b>	<b>Уровень ДЭ</b>	<b>Составная часть КОД (инвариантная/вариативная)</b>	<b>Продолжительность ДЭ</b>
ПА	-	Инвариантная часть	<b>1 ч. 30 мин.</b>
ГИА	базовый	Инвариантная часть	<b>3 ч. 00 мин.</b>
ГИА	профильный	Инвариантная часть	<b>3 ч. 00 мин.</b>
ГИА	профильный	Совокупность инвариантной и вариативной частей	<b>4 ч. 30 мин.</b>

**Требования к содержанию КОД.** Единое базовое ядро содержания КОД (таблица № 3) сформировано на основе вида деятельности (вида профессиональной деятельности) в соответствии с ФГОС СПО и является общей содержательной основой заданий ДЭ вне зависимости от вида аттестации и уровня ДЭ.

Таблица № 3

<b>ЕДИНОЕ БАЗОВОЕ ЯДРО СОДЕРЖАНИЯ КОД<sup>1</sup></b>		
<b>Вид деятельности/ Вид профессиональной деятельности</b>	<b>Перечень оцениваемых ОК/ПК</b>	<b>Перечень оцениваемых умений, навыков (практического опыта)</b>
Предоставление социальных услуг гражданам в различных формах социального обслуживания	ПК: Выявлять проблемы лиц пожилого возраста, инвалидов, различных категорий семей и детей (в том числе детей-инвалидов), граждан, находящихся в трудной жизненной ситуации и/или в социально опасном положении, обуславливающие нуждаемость в социальном обслуживании, определять их потенциал в преодолении обстоятельств, ухудшающих или способных ухудшить условия их жизнедеятельности	Умение: Распознавать задачу и/или проблему в профессиональном и/или социальном контексте
		Умение: Применять методы диагностики личности, позволяющие актуализировать позицию гражданина, обратившегося за получением услуг, и обеспечить реализацию технологий самопомощи и взаимопомощи
		Умение: Организовывать первичный прием граждан, обратившихся в организацию социального обслуживания
		Умение: Обеспечивать эффективное взаимодействие с гражданами, нуждающимися в социальном обслуживании и их социальным окружением
		Умение: Проводить индивидуальный опрос граждан и анализ комплекса необходимых документов с целью выявления обстоятельств, ухудшающих или способных ухудшить условия жизнедеятельности граждан; использовать основные методы, способы и средства получения, хранения, переработки информации, навыки работы с

<sup>1</sup> Единое базовое ядро содержания КОД – общая (сквозная) часть единого КОД, относящаяся ко всем видам аттестации (ГИА, ПА) вне зависимости от уровня ДЭ.

		компьютером как средством управления информацией, в том числе в информационно-телекоммуникационной сети Интернет
		Умение: Вести документацию, необходимую для предоставления социальных услуг и социального сопровождения, в соответствии с требованиями к отчетности в бумажном и электронном виде
		Навык: Применять нормативные правовые акты Российской Федерации в сфере социального обслуживания и социальной защиты населения
		Навык: Определять права различных категорий лиц на социальное обслуживание
		Навык: Анализировать конкретную жизненную ситуацию получателей социальных услуг, и выявлять обстоятельства, которые ухудшают или могут ухудшить условия жизнедеятельности гражданина
		Навык: Осуществлять прием граждан, обратившихся за получением социальных услуг, мер социальной поддержки и государственной социальной помощи, на основании представленной индивидуальной программы предоставления социальных услуг
		Навык: Вести учет граждан, признанных нуждающимися в социальном обслуживании
	ПК: Определять последовательность действий по предоставлению социальных услуг лицам пожилого возраста, инвалидам, различным категориям семей и детей (в том числе детям-инвалидам), гражданам, находящимся в трудной	Умение: Использовать технологии и методы социальной работы с лицами пожилого возраста, инвалидами, различными категориями семей и детей (в том числе детей-инвалидов), лиц, находящихся в трудной жизненной ситуации и/или в

	<p>жизненной ситуации и/или в социально опасном положении</p>	<p>социально опасном положении и условий их применения</p> <p>Умение: Планировать состав действий, анализировать задачи и/или проблемы и выделять её составные части, определять этапы решения задачи</p> <p>Умение: Осуществлять эффективный поиск информации, необходимой для решения задачи и/или проблемы; выявлять и необходимые ресурсы для выполнения поставленных задач</p> <p>Умение: Учитывать изменяющиеся условия жизнедеятельности граждан с целью внесения предложений о корректировке индивидуальной программы предоставления социальных услуг</p> <p>Умение: Конкретизировать цели, указанные в индивидуальной программе предоставления социальных услуг на основе проведенной диагностики, а также прогнозировать результаты предоставления социальных услуг</p> <p>Навык: Выявлять потенциал гражданина и его ближайшего окружения в решении проблем, связанных с преодолением обстоятельств, ухудшающих или способных ухудшить условия его жизнедеятельности; планирования действий по предоставлению социальных услуг лицам пожилого возраста, инвалидам, различным категориям семей и детей (в том числе детям-инвалидам), гражданам, находящимся в трудной жизненной ситуации и/или в социально опасном положении</p>
--	---	---

		<p>Навык: Выбирать технологии, формы и методы предоставления социальных услуг, определенных индивидуальной программой предоставления социальных услуг</p>
	<p>ПК: Предоставлять комплекс социальных услуг в соответствии с индивидуальной программой предоставления социальных услуг лицам пожилого возраста и инвалидам, различным категориям семей и детей (в том числе детям-инвалидам), гражданам, находящимся в трудной жизненной ситуации и/или в социально опасном положении, применяя различные методы и технологии социальной работы</p>	<p>Умение: Использовать оптимальное сочетание различных технологий социальной работы в процессе предоставления социальных услуг, определенных индивидуальной программой предоставления социальных услуг</p>
		<p>Умение: Мобилизовать собственные ресурсы граждан и ресурсы их социального окружения для преодоления обстоятельств, ухудшающих или способных ухудшить условия жизнедеятельности граждан</p>
		<p>Умение: Конкретизировать указанные в индивидуальной программе предоставления социальных услуг цели оказания социальных услуг гражданам – получателям социальных услуг на основе проведенной диагностики и с учетом их жизненных планов</p>
		<p>Умение: Прогнозировать результаты оказания социальных услуг</p>
		<p>Навык: Обеспечения контроля выполнения индивидуальной программы предоставления социальных услуг</p>
		<p>Навык: Предоставления комплекса социальных услуг в соответствии с индивидуальной программой предоставления социальных услуг</p>
		<p>Навык: Обеспечения комплексного взаимодействия с другими специалистами, учреждениями, организациями и сообществами по оказанию помощи в</p>

	<p>ПК: Осуществлять социальное сопровождение лиц пожилого возраста, инвалидов, различных категорий семей и детей (в том числе детей-инвалидов), граждан, находящихся в трудной жизненной ситуации и/или в социально опасном положении</p>	<p>решении проблем, связанных с преодолением обстоятельств, ухудшающих или способных ухудшить условия его жизнедеятельности</p> <p>Умение: Обеспечивать содействие в предоставлении медицинской, психологической, социальной помощи гражданам, признанным нуждающимися в социальном обслуживании, не относящемся к социальным услугам</p> <p>Умение: Обучать членов семьи, в том числе родителей детей-инвалидов, практическим навыкам общего ухода</p> <p>Умение: Привлекать профильных специалистов для обучения получателей социальных услуг навыкам самообслуживания и общения</p> <p>Умение: Мотивировать получателей социальных услуг и их социальное окружение к активному участию в реализации индивидуальной программы предоставления социальных услуг</p> <p>Навык: Содействия в предоставлении медицинской, психологической, социальной помощи гражданам, признанным нуждающимися в социальном обслуживании, не относящемся к социальным услугам</p> <p>Навык: Взаимодействия с профильными специалистами для обучения получателей социальных услуг навыкам самообслуживания и общения</p> <p>Навык: Обучения членов семьи получателя социальных услуг практическим навыкам общего ухода за получателями социальных услуг, имеющими ограничения</p>
--	---	--

	<p>ПК: Проводить мероприятия по профилактике возникновения обстоятельств, ухудшающих или способных ухудшить условия жизнедеятельности лиц пожилого возраста, инвалидов, различных категорий семей и детей (в том числе детей-инвалидов), граждан, находящихся в трудной жизненной ситуации и/или в социально опасном положении</p>	<p>жизнедеятельности, в том числе за детьми-инвалидами</p> <p>Умение: Выявлять обстоятельства, ухудшающие или способные ухудшить условия жизнедеятельности граждан</p> <p>Умение: Организовывать мероприятия различной направленности (обучающей, корректирующей, досуговой и пр.), предупреждающие появление и (или) развитие обстоятельств, ухудшающих или способных ухудшить условия жизнедеятельности граждан</p> <p>Умение: Мотивировать получателей социальных услуг и их социальное окружение к ведению здорового образа жизни, самореализации и преодолению обстоятельств, ухудшающих или способных ухудшить условия жизнедеятельности граждан</p> <p>Умение: Организовывать индивидуальные профилактические мероприятия с гражданами по месту жительства (фактического пребывания) в виде консультаций, содействия в организации занятости, оздоровления, отдыха, предоставления социальных, правовых, медицинских, образовательных, психологических, реабилитационных услуг</p> <p>Навык: Организации профилактической работы по предупреждению появления и(или) развития обстоятельств, ухудшающих или способных ухудшить условия жизнедеятельности граждан</p>
--	--	--



		<p>Навык: Мотивации получателей социальных услуг и их социального окружение к ведению здорового образа жизни, самореализации и преодолению обстоятельств, ухудшающих или способных ухудшить условия жизнедеятельности граждан</p>
	<p>ПК: Обеспечивать ведение документации в процессе предоставления социальных услуг лицам пожилого возраста, инвалидам, различным категориям семей и детей (в том числе детям-инвалидам), гражданам, находящимся в трудной жизненной ситуации и/или в социально опасном положении</p>	<p>Навык: Организации проведения индивидуальных профилактических мероприятий с гражданами по месту жительства (фактического пребывания) в виде консультаций, содействия в организации занятости, оздоровления, отдыха, предоставления социальных, правовых, медицинских, образовательных, психологических, реабилитационных услуг</p>
		<p>Умение: Осуществлять подготовку документов для заключения договора о предоставлении гражданину социальных услуг в соответствии с индивидуальной программой предоставления социальных услуг</p>
		<p>Умение: Вести необходимую документацию, необходимую для предоставления социальных услуг и социального сопровождения в соответствии с требованиями к отчетности</p>
		<p>Умение: Использовать основные методы, способы и средства получения, хранения, переработки информации, навыки работы с компьютером как средством управления информацией, в том числе в глобальных сетях</p>
		<p>Навык: Ведения учета граждан, признанных нуждающимися в социальном обслуживании; подготовка документов для заключения</p>

		<p>договора о предоставлении гражданину социальных услуг в соответствии с индивидуальной программой предоставления социальных услуг</p>
	<p>ПК: Проводить мероприятия по консультированию лиц пожилого возраста и инвалидов, различных категорий семей и детей (в том числе детей-инвалидов), граждан, находящихся в трудной жизненной ситуации и/или в социально опасном положении в области развития цифровой грамотности</p>	<p>Навык: Разработка предложений по рационализации, автоматизации и модернизации средств и технологий социального обслуживания на индивидуальном и групповом уровнях</p> <p>Умение: Проводить индивидуальное консультирование и занятия в группах граждан в области информационно-коммуникационных технологий, в том числе для граждан с ограниченными возможностями</p> <p>Умение: Обеспечивать проведение информационно-просветительских мероприятий, направленных на развитие цифровой грамотности граждан</p> <p>Умение: Обучать граждан первичным навыкам применения персональных компьютеров, использования информационно-телекоммуникационной сети «Интернет», онлайн-сервисов, мобильных устройств для получения социальных услуг и для обеспечения коммуникаций в социальных сетях</p> <p>Умение: Обучать приемам применения технических средств автоматизации платежей (в соответствии с запросом гражданина)</p> <p>Умение: Обучать безопасным методам использования информационно-коммуникативных средств, информировать о</p>

		<p>наиболее типичных угрозах при работе в сети и о методах противодействия им</p> <p>Умение: Проводить опросы граждан по результатам мероприятий, направленных на развитие цифровой грамотности, а также для выявления запросов на повышение цифровой грамотности</p> <p>Навык: Проведения мероприятий по консультированию лиц пожилого возраста и инвалидов, различных категорий семей и детей (в том числе детей-инвалидов), граждан, находящихся в трудной жизненной ситуации и/или в социально опасном положении в области развития цифровой грамотности</p>
--	--	--

Содержательная структура КОД представлена в таблице № 4.

Таблица № 4

Вид деятельности (вид профессиональной деятельности)	Перечень оцениваемых ОК, ПК	Перечень оцениваемых умений, навыков (практического опыта)	ПА <sup>2</sup>	ГИА ДЭ БУ	ГИА ДЭ ПУ
<b>Инвариантная часть КОД</b>					
Предоставление социальных услуг гражданам в различных формах социального обслуживания	ПК: Определять последовательность действий по предоставлению социальных услуг лицам пожилого возраста, инвалидам, различным категориям семей и детей (в том числе детям-инвалидам), гражданам, находящимся в трудной жизненной ситуации и/или в социально опасном положении	Умение: Использовать технологии и методы социальной работы с лицами пожилого возраста, инвалидами, различными категориями семей и детей (в том числе детей-инвалидов), лиц, находящихся в трудной жизненной ситуации и/или в социально опасном положении и условий их применения	■	■	■
		Умение: Планировать состав действий, анализировать задачи и/или проблемы и выделять её составные части, определять этапы решения задачи			
		Умение: Осуществлять эффективный поиск информации, необходимой для решения задачи и/или			

<sup>2</sup> Содержание КОД в части ПА равно содержанию единое базового ядра содержания КОД.

		<p>проблемы; выявлять и необходимые ресурсы для выполнения поставленных задач</p>			
		<p>Умение: Учитывать изменяющиеся условия жизнедеятельности граждан с целью внесения предложений о корректировке индивидуальной программы предоставления социальных услуг</p>			
		<p>Умение: Конкретизировать цели, указанные в индивидуальной программе предоставления социальных услуг на основе проведенной диагностики, а также прогнозировать результаты предоставления социальных услуг</p>			
		<p>Навык: Выявлять потенциал гражданина и его ближайшего окружения в решении проблем, связанных с преодолением обстоятельств, ухудшающих или способных ухудшить условия его жизнедеятельности; планирования действий по предоставлению социальных услуг лицам пожилого возраста,</p>			

		<p>инвалидам, различным категориям семей и детей (в том числе детям-инвалидам), гражданам, находящимся в трудной жизненной ситуации и/или в социально опасном положении</p>			
	<p>ПК: Осуществлять социальное сопровождение лиц пожилого возраста, инвалидов, различных категорий семей и детей (в том числе детей-инвалидов), граждан, находящихся в трудной жизненной ситуации и/или в социально опасном положении.</p>	<p>Навык: Выбирать технологии, формы и методы предоставления социальных услуг, определенных индивидуальной программой предоставления социальных услуг</p>			
		<p>Умение: Обеспечивать содействие в предоставлении медицинской, психологической, социальной помощи гражданам, признанным нуждающимися в социальном обслуживании, не относящемся к социальным услугам</p>	■	■	■
		<p>Умение: Обучать членов семьи, в том числе родителей детей-инвалидов, практическим навыкам общего ухода</p>			
		<p>Умение: Привлекать профильных специалистов для обучения получателей</p>			

		<p>социальных услуг навыкам самообслуживания и общения</p>			
		<p>Умение: Мотивировать получателей социальных услуг и их социальное окружение к активному участию в реализации индивидуальной программы предоставления социальных услуг</p>			
		<p>Навык: Содействия в предоставлении медицинской, психологической, социальной помощи гражданам, признанным нуждающимися в социальном обслуживании, не относящемся к социальным услугам</p>			
		<p>Навык: Взаимодействия с профильными специалистами для обучения получателей социальных услуг навыкам самообслуживания и общения</p>			
		<p>Навык: Обучения членов семьи получателя социальных услуг практическим навыкам общего ухода за получателями социальных услуг, имеющими ограничения</p>			

		жизнедеятельности, в том числе за детьми-инвалидами			
	ПК: Обеспечивать ведение документации в процессе предоставления социальных услуг лицам пожилого возраста, инвалидам, различным категориям семей и детей (в том числе детям-инвалидам), гражданам, находящимся в трудной жизненной ситуации и/или в социально опасном положении	Умение: Осуществлять подготовку документов для заключения договора о предоставлении гражданину социальных услуг в соответствии с индивидуальной программой предоставления социальных услуг	■	■	■
		Умение: Вести необходимую документацию, необходимую для предоставления социальных услуг и социального сопровождения в соответствии с требованиями к отчетности			
		Умение: Использовать основные методы, способы и средства получения, хранения, переработки информации, навыки работы с компьютером как средством управления информацией, в том числе в глобальных сетях			
		Навык: Ведения учета граждан, признанных нуждающимися в социальном обслуживании; подготовка документов для заключения договора о			



		<p>предоставлении гражданину социальных услуг в соответствии с индивидуальной программой предоставления социальных услуг</p>			
	<p>ПК: Предоставлять комплекс социальных услуг в соответствии с индивидуальной программой предоставления социальных услуг лицам пожилого возраста и инвалидам, различным категориям семей и детей (в том числе детям-инвалидам), гражданам, находящимся в трудной жизненной ситуации и/или в социально опасном положении, применяя различные методы и технологии социальной работы</p>	<p>Навык: Разработка предложений по рационализации, автоматизации и модернизации средств и технологий социального обслуживания на индивидуальном и групповом уровнях</p>			
		<p>Умение: Использовать оптимальное сочетание различных технологий социальной работы в процессе предоставления социальных услуг, определенных индивидуальной программой предоставления социальных услуг</p> <p>Умение: Мобилизовать собственные ресурсы граждан и ресурсы их социального окружения для преодоления обстоятельств, ухудшающих или способных ухудшить</p>		<p>■</p>	<p>■</p>

		<p>условия жизнедеятельности граждан</p>			
		<p>Умение: Конкретизировать указанные в индивидуальной программе предоставления социальных услуг цели оказания социальных услуг гражданам – получателям социальных услуг на основе проведенной диагностики и с учетом их жизненных планов</p>			
		<p>Умение: Прогнозировать результаты оказания социальных услуг</p>			
		<p>Навык: Обеспечения контроля выполнения индивидуальной программы предоставления социальных услуг</p>			
		<p>Навык: Предоставления комплекса социальных услуг в соответствии с индивидуальной программой предоставления социальных услуг</p>			
		<p>Навык: Обеспечения комплексного взаимодействия с другими специалистами, учреждениями, организациями и сообществами по оказанию помощи в решении проблем,</p>			

		связанных с преодолением обстоятельств, ухудшающих или способных ухудшить условия его жизнедеятельности			
	ПК: Проводить мероприятия по консультированию лиц пожилого возраста и инвалидов, различных категорий семей и детей (в том числе детей-инвалидов), граждан, находящихся в трудной жизненной ситуации и/или в социально опасном положении в области развития цифровой грамотности	Умение: Проводить индивидуальное консультирование и занятия в группах граждан в области информационно-коммуникационных технологий, в том числе для граждан с ограниченными возможностями			
Умение: Обеспечивать проведение информационно-просветительских мероприятий, направленных на развитие цифровой грамотности граждан			■	■	
Умение: Обучать граждан первичным навыкам применения персональных компьютеров, использования информационно-телекоммуникационной сети «Интернет», онлайн-сервисов, мобильных устройств для получения социальных услуг и для обеспечения коммуникаций в социальных сетях					

		<p>Умение 4 обучение приемам применения технических средств автоматизации платежей (в соответствии с запросом гражданина)</p>			
		<p>Умение: Обучать безопасным методам использования информационно-коммуникативных средств, информировать о наиболее типичных угрозах при работе в сети и о методах противодействия им</p>			
		<p>Умение: Проводить опросы граждан по результатам мероприятий, направленных на развитие цифровой грамотности, а также для выявления запросов на повышение цифровой грамотности</p>			
		<p>Навык: Проведения мероприятий по консультированию лиц пожилого возраста и инвалидов, различных категорий семей и детей (в том числе детей-инвалидов), граждан, находящихся в трудной жизненной ситуации и/или в</p>			

		социально опасном положении в области развития цифровой грамотности			
	ПК: Выявлять проблемы лиц пожилого возраста, инвалидов, различных категорий семей и детей (в том числе детей-инвалидов), граждан, находящихся в трудной жизненной ситуации и/или в социально опасном положении, обуславливающие нуждаемость в социальном обслуживании, определять их потенциал в преодолении обстоятельств, ухудшающих или способных ухудшить условия их жизнедеятельности	Умение: Распознавать задачу и/или проблему в профессиональном и/или социальном контексте			
Умение: Применять методы диагностики личности, позволяющие актуализировать позицию гражданина, обратившегося за получением услуг, и обеспечить реализацию технологий самопомощи и взаимопомощи					
Умение: Организовывать первичный прием граждан, обратившихся в организацию социального обслуживания					
Умение: Обеспечивать эффективное взаимодействие с гражданами, нуждающимися в социальном обслуживании и их социальным окружением					
Умение: Проводить индивидуальный опрос граждан и анализ комплекса необходимых документов с целью выявления					

		<p>обстоятельств, ухудшающих или способных ухудшить условия жизнедеятельности граждан; использовать основные методы, способы и средства получения, хранения, переработки информации, навыки работы с компьютером как средством управления информацией, в том числе в информационно-телекоммуникационной сети Интернет</p>			
		<p>Умение: Вести документацию, необходимую для предоставления социальных услуг и социального сопровождения, в соответствии с требованиями к отчетности в бумажном и электронном виде</p>			
		<p>Навык: Применять нормативные правовые акты Российской Федерации в сфере социального обслуживания и социальной защиты населения</p>			
		<p>Навык: Определять права различных категорий лиц на социальное обслуживание</p>			

		<p>Навык: Анализировать конкретную жизненную ситуацию получателей социальных услуг, и выявлять обстоятельств, которые ухудшают или могут ухудшить условия жизнедеятельности гражданина</p>			
	<p>ПК: Проводить мероприятия по профилактике возникновения обстоятельств, ухудшающих или способных ухудшить условия жизнедеятельности лиц пожилого возраста, инвалидов, различных категорий семей и детей (в том числе детей-инвалидов), граждан, находящихся в трудной жизненной</p>	<p>Умение: Выявлять обстоятельства, ухудшающие или способные ухудшить условия жизнедеятельности граждан</p>			<p>■</p>
		<p>Умение: Организовывать мероприятия различной направленности (обучающей,</p>			

	<p>ситуации и/или в социально опасном положении</p>	<p>корректирующей, досуговой и пр.), предупреждающие появление и (или) развитие обстоятельств, ухудшающих или способных ухудшить условия жизнедеятельности граждан</p>			
		<p>Умение: Мотивировать получателей социальных услуг и их социальное окружение к ведению здорового образа жизни, самореализации и преодолению обстоятельств, ухудшающих или способных ухудшить условия жизнедеятельности граждан</p>			
		<p>Умение: Организовывать индивидуальные профилактические мероприятия с гражданами по месту жительства (фактического пребывания) в виде консультаций, содействия в организации занятости, оздоровления, отдыха, предоставления социальных, правовых, медицинских, образовательных, психологических, реабилитационных услуг</p>			



		<p>Навык: Организации профилактической работы по предупреждению появления и (или) развития обстоятельств, ухудшающих или способных ухудшить условия жизнедеятельности граждан</p>			
		<p>Навык: Мотивации получателей социальных услуг и их социального окружение к ведению здорового образа жизни, самореализации и преодолению обстоятельств, ухудшающих или способных ухудшить условия жизнедеятельности граждан</p>			
		<p>Навык: Организации проведения индивидуальных профилактических мероприятий с гражданами по месту жительства (фактического пребывания) в виде консультаций, содействия в организации занятости, оздоровления, отдыха, предоставления социальных, правовых, медицинских, образовательных, психологических, реабилитационных услуг</p>			

		Умение: Выявлять обстоятельства, ухудшающие или способные ухудшить условия жизнедеятельности граждан			
Вариативная часть КОД					
<p>Вариативная часть КОД формируется образовательными организациями на основе реализуемой основной образовательной программы СПО и с учетом квалификационных требований, заявленных конкретными организациями, работодателями, заинтересованными в подготовке кадров соответствующей квалификации, в том числе являющимися стороной договора сетевой форме реализации образовательных программ и (или) договора о практической подготовке обучающихся.</p> <p>Рекомендации по формированию вариативной части КОД для ДЭ ПУ представлены в приложении № 1 к настоящему тому № 1 оценочных материалов.</p>					■

**Требования к оцениванию.** Распределение значений максимальных баллов (таблица № 5) зависит от вида аттестации, уровня ДЭ, составляющей части ДЭ.

Таблица № 5

Вид аттестации	Уровень ДЭ	Составная часть КОД (инвариантная/вариативная часть)	Максимальный балл
ПА	ДЭ	Инвариантная часть	26 из 26
ГИА	ДЭ БУ		50 из 50
	ДЭ ПУ		80 из 80
<i>ГИА</i>	<i>ДЭ ПУ</i>	<i>Вариативная часть</i>	<i>20 из 20</i>
ГИА	ДЭ ПУ	Совокупность инвариантной и вариативной частей	100 из 100

Распределение баллов по критериям оценивания для ДЭ в рамках ПА представлена в таблице № 6.

Таблица № 6

№ п/п	Модуль задания (вид деятельности, вид профессиональной деятельности)	Критерий оценивания <sup>3</sup>	Баллы
1	Предоставление социальных услуг гражданам в различных формах социального обслуживания	Определение последовательности действий по предоставлению социальных услуг лицам пожилого возраста, инвалидам, различным категориям семей и детей (в том числе детям-инвалидам), гражданам, находящимся в трудной жизненной ситуации и/или в социально опасном положении.	8,00
		Осуществление социального сопровождения лиц пожилого возраста, инвалидов, различных категорий семей и детей (в том числе детей-инвалидов), граждан, находящихся в трудной жизненной ситуации и/или в социально опасном положении	6,00

<sup>3</sup> Формулировка критерия оценивания совпадает с наименованием ПК, ОК и начинается с отлагательного существительного.

	Обеспечение ведения документации в процессе предоставления социальных услуг лицам пожилого возраста, инвалидам, различным категориям семей и детей (в том числе детям-инвалидам), гражданам, находящимся в трудной жизненной ситуации и/или в социально опасном положении	12,00
	<b>ИТОГО</b>	<b>26,00</b>

Распределение баллов по критериям оценивания для ДЭ БУ в рамках ГИА представлена в таблице № 7.

Таблица № 7

<b>№ п/п</b>	<b>Модуль задания</b> (вид деятельности, вид профессиональной деятельности)	<b>Критерий оценивания<sup>4</sup></b>	<b>Баллы</b>
1	Предоставление социальных услуг гражданам в различных формах социального обслуживания	Определение последовательности действий по предоставлению социальных услуг лицам пожилого возраста, инвалидам, различным категориям семей и детей (в том числе детям-инвалидам), гражданам, находящимся в трудной жизненной ситуации и/или в социально опасном положении.	8,00
		Осуществление социального сопровождения лиц пожилого возраста, инвалидов, различных категорий семей и детей (в том числе детей-инвалидов), граждан, находящихся в трудной жизненной ситуации и/или в социально опасном положении	6,00
		Обеспечение ведения документации в процессе предоставления социальных услуг лицам пожилого возраста, инвалидам, различным категориям семей и детей (в том числе детям-инвалидам), гражданам, находящимся в трудной жизненной	12,00

<sup>4</sup> Формулировка критерия оценивания совпадает с наименованием ПК, ОК и начинается с отлагательного существительного.

	ситуации и/или в социально опасном положении	
	Предоставление комплекса социальных услуг в соответствии с индивидуальной программой предоставления социальных услуг лицам пожилого возраста и инвалидам, различным категориям семей и детей (в том числе детям-инвалидам), гражданам, находящимся в трудной жизненной ситуации и/или в социально опасном положении, применяя различные методы и технологии социальной работы	10,00
	Проведение мероприятий по консультированию лиц пожилого возраста и инвалидов, различных категорий семей и детей (в том числе детей-инвалидов), граждан, находящихся в трудной жизненной ситуации и/или в социально опасном положении в области развития цифровой грамотности.	14,00
	<b>ИТОГО</b>	<b>50,00</b>

Распределение баллов по критериям оценивания для ДЭ ПУ (инвариантная часть КОД) в рамках ГИА представлена в таблице № 8.

Таблица № 8

№ п/п	Модуль задания (вид деятельности, вид профессиональной деятельности)	Критерий оценивания <sup>5</sup>	Баллы
1	Предоставление социальных услуг гражданам в различных формах социального обслуживания	Определение последовательности действий по предоставлению социальных услуг лицам пожилого возраста, инвалидам, различным категориям семей и детей (в том числе детям-инвалидам), гражданам, находящимся в трудной жизненной ситуации и/или в социально опасном положении.	8,00

<sup>5</sup> Формулировка критерия оценивания совпадает с наименованием ПК, ОК и начинается с отлагательного существительного.

<p>Осуществление социального сопровождения лиц пожилого возраста, инвалидов, различных категорий семей и детей (в том числе детей-инвалидов), граждан, находящихся в трудной жизненной ситуации и/или в социально опасном положении</p>	<p>6,00</p>
<p>Обеспечение ведения документации в процессе предоставления социальных услуг лицам пожилого возраста, инвалидам, различным категориям семей и детей (в том числе детям-инвалидам), гражданам, находящимся в трудной жизненной ситуации и/или в социально опасном положении</p>	<p>12,00</p>
<p>Предоставление комплекса социальных услуг в соответствии с индивидуальной программой предоставления социальных услуг лицам пожилого возраста и инвалидам, различным категориям семей и детей (в том числе детям-инвалидам), гражданам, находящимся в трудной жизненной ситуации и/или в социально опасном положении, применяя различные методы и технологии социальной работы</p>	<p>10,00</p>
<p>Проведение мероприятий по консультированию лиц пожилого возраста и инвалидов, различных категорий семей и детей (в том числе детей-инвалидов), граждан, находящихся в трудной жизненной ситуации и/или в социально опасном положении в области развития цифровой грамотности.</p>	<p>14,00</p>
<p>Выявление проблем лиц пожилого возраста, инвалидов, различных категорий семей и детей (в том числе детей-инвалидов), граждан, находящихся в трудной жизненной ситуации и/или в социально опасном положении, обуславливающие нуждаемость в социальном обслуживании, определять их</p>	<p>20,00</p>

	потенциал в преодолении обстоятельств, ухудшающих или способных ухудшить условия их жизнедеятельности.	
	Проведение мероприятий по профилактике возникновения обстоятельств, ухудшающих или способных ухудшить условия жизнедеятельности лиц пожилого возраста, инвалидов, различных категорий семей и детей (в том числе детей-инвалидов), граждан, находящихся в трудной жизненной ситуации и/или в социально опасном положении.	10,00
<b>ИТОГО</b>		<b>80,00</b>

Распределение баллов по критериям оценивания для ДЭ ПУ (инвариантная и вариативная части КОД) в рамках ГИА представлена в таблице № 9.

Таблица № 9

<b>№ п/п</b>	<b>Модуль задания</b> (вид деятельности, вид профессиональной деятельности)	<b>Критерий оценивания<sup>6</sup></b>	<b>Баллы</b>
1	Предоставление социальных услуг гражданам в различных формах социального обслуживания	Определение последовательности действий по предоставлению социальных услуг лицам пожилого возраста, инвалидам, различным категориям семей и детей (в том числе детям-инвалидам), гражданам, находящимся в трудной жизненной ситуации и/или в социально опасном положении.	8,00
		Осуществление социального сопровождения лиц пожилого возраста, инвалидов, различных категорий семей и детей (в том числе детей-инвалидов), граждан, находящихся в трудной жизненной ситуации и/или в социально опасном положении	6,00

<sup>6</sup> Формулировка критерия оценивания совпадает с наименованием ПК, ОК и начинается с отлагательного существительного.

	<p>Обеспечение ведения документации в процессе предоставления социальных услуг лицам пожилого возраста, инвалидам, различным категориям семей и детей (в том числе детям-инвалидам), гражданам, находящимся в трудной жизненной ситуации и/или в социально опасном положении</p>	<p>12,00</p>
	<p>Предоставление комплекса социальных услуг в соответствии с индивидуальной программой предоставления социальных услуг лицам пожилого возраста и инвалидам, различным категориям семей и детей (в том числе детям-инвалидам), гражданам, находящимся в трудной жизненной ситуации и/или в социально опасном положении, применяя различные методы и технологии социальной работы</p>	<p>10,00</p>
	<p>Проведение мероприятий по консультированию лиц пожилого возраста и инвалидов, различных категорий семей и детей (в том числе детей-инвалидов), граждан, находящихся в трудной жизненной ситуации и/или в социально опасном положении в области развития цифровой грамотности.</p>	<p>14,00</p>
	<p>Выявление проблем лиц пожилого возраста, инвалидов, различных категорий семей и детей (в том числе детей-инвалидов), граждан, находящихся в трудной жизненной ситуации и/или в социально опасном положении, обуславливающие нуждаемость в социальном обслуживании, определять их потенциал в преодолении обстоятельств, ухудшающих или способных ухудшить условия их жизнедеятельности.</p>	<p>20,00</p>
	<p>Проведение мероприятий по профилактике возникновения обстоятельств, ухудшающих или способных ухудшить условия</p>	<p>10,00</p>



	жизнедеятельности лиц пожилого возраста, инвалидов, различных категорий семей и детей (в том числе детей-инвалидов), граждан, находящихся в трудной жизненной ситуации и/или в социально опасном положении.	
<b>ИТОГО (инвариантная часть)</b>		<b>80,00</b>
<b>ВСЕГО (вариативная часть)<sup>7</sup></b>		<b>20,00</b>
<b>ИТОГО (совокупность инвариантной и вариативной частей)</b>		<b>100,00</b>

---

<sup>7</sup> Критерии оценивания вариативной части КОД разрабатываются образовательной организацией самостоятельно с учетом квалификационных требований, заявленных организациями, работодателями, заинтересованными в подготовке кадров соответствующей квалификации, в том числе являющимися стороной договора о сетевой форме реализации образовательных программ и (или) договора о практической подготовке обучающихся.

### 3.2 Перечень оборудования и оснащения, расходных материалов, средств обучения и воспитания

Перечень оборудования и оснащения, расходных материалов, средств обучения и воспитания представлен в зависимости от вида аттестации, уровня ДЭ представлен в таблице № 10.

Перечень оборудования и оснащения, расходных материалов, средств обучения и воспитания может быть дополнен образовательной организацией с целью создания необходимых условий для участия в ДЭ обучающихся из числа лиц с ограниченными возможностями здоровья и обучающихся из числа детей-инвалидов и инвалидов.

Таблица № 10

<b>Кол-во рабочих мест: 5</b>							
<b>Количество зон застройки площадки: 1</b>							
<b>Зоны площадки</b>							
<b>Наименование зоны площадки (наименование модуля задания)</b>		<b>Код зоны площадки</b>	<b>Вид аттестации/уровень ДЭ (ПА, ГИА/ДЭ БУ, ГИА/ДЭ ПУ)</b>				
Предоставление социальных услуг гражданам в различных формах социального обслуживания		А	ПА, ГИА/ДЭ БУ, ГИА/ДЭ ПУ				
<b>Перечень оборудования и оснащения, расходных материалов, средств обучения и воспитания</b>							
№	Наименование	Минимальные (рамочные) технические характеристики	Кол-во на 1 рабочее место	Единица измерения	Кол-во на общее число рабочих мест	Код зоны площадки	Вид аттестации/уровень ДЭ
<b>Перечень оборудования</b>							
1	Ноутбук или компьютер	"Ноутбук с экраном 13.3" вес 1.35 кг	1	шт	10	А	ПА, ГИА/ДЭ

		память 8 ГБ встроенная графика накопитель (SSD) 256 ГБ без оптического привода Bluetooth, Wi-Fi время работы 12 ч размеры (ДхШхТ) 325x227x17 мм"					БУ, ГИА/ДЭ ПУ
2	Компьютерная мышь	USB Разрешение dpi: 1000	1	шт	10	А	ПА, ГИА/ДЭ БУ, ГИА/ДЭ ПУ
3	Многофункциональное устройство	Устройство-принтер/сканер/копир с цветной печатью, лазерный, размещение- настольный, скорость печати 20 стр/мин (А4)	1	шт	1	А	ПА, ГИА/ДЭ БУ, ГИА/ДЭ ПУ
5	Флешкарта	Объем памяти (Гб): 8 Интерфейс: USB 2.0 Материал корпуса: пластик	1	шт	10	А	ПА, ГИА/ДЭ БУ, ГИА/ДЭ ПУ
7	Интерактивный дисплей или проектор	Соотношение сторон 16:9 Разрешение 4K UHD Число касаний 20 (Win, Mac) Технология распознавания HyPr Touch with Advanced IR Жесты Мультитач Стилус; Короткофокусный проектор с яркостью от 3000L	1	шт	1	А	ПА, ГИА/ДЭ БУ, ГИА/ДЭ ПУ
8	Экран для проектора (при использовании проектора)	Тип установки: настенно-потолочный Диагональ экрана: 112	1	шт	1	А	ПА, ГИА/ДЭ БУ, ГИА/ДЭ ПУ

9	Клавиатура	Стандартная мембранная	1	шт	10	А	ПА, ГИА/ДЭ БУ, ГИА/ДЭ ПУ
10	Монитор	Диагональ 22-24 дюйма, тип матрицы TFT	1	шт	1	А	ПА, ГИА/ДЭ БУ, ГИА/ДЭ ПУ
<b>Перечень инструментов</b>							
Не требуется							
<b>Перечень расходных материалов</b>							
1	Ручка канцелярская шариковая	Цвет чернил: синие Толщина линии письма – 0,5 мм	1	шт	10	А	ПА, ГИА/ДЭ БУ, ГИА/ДЭ ПУ
2	Бумага для печати А4 500 листов	Класс бумаги - А Тип бумаги - копировальная, форматная Вид бумаги- офисная	1	пачка	10	А	ПА, ГИА/ДЭ БУ, ГИА/ДЭ ПУ
3	Скобы для степлера	Скобы для степлера №24/6 оцинкованные Количество пробиваемых листов - до 30 листов	1	упаковка	10	А	ПА, ГИА/ДЭ БУ, ГИА/ДЭ ПУ
4	Степлер канцелярский	количество пробиваемых листов - до 30 шт размер скоб - № 26/6, № 24/6	1	шт	10	А	ПА, ГИА/ДЭ БУ, ГИА/ДЭ ПУ

5	Антистеплер для снятия скоб	Размер скоб - № 10, № 24/6, № 26/6 Материал корпуса - пластик	1	шт	10	А	ПА, ГИА/ДЭ БУ, ГИА/ДЭ ПУ
6	Мусорная корзина	Офисная для мусора и бумаг	1	шт	10	А	ПА, ГИА/ДЭ БУ, ГИА/ДЭ ПУ
<b>Оснащение средствами, обеспечивающими охрану труда и технику безопасности</b>							
1	Огнетушитель для офиса	Тип огнетушащего вещества – порошок/углекислотный	1	шт	1	А	ПА, ГИА/ДЭ БУ, ГИА/ДЭ ПУ
2	Аптечка	Тип - аптечка Назначение - для предприятий Особенности - с наполнением Форма выпуска - контейнер	1	шт	1	А	ПА, ГИА/ДЭ БУ, ГИА/ДЭ ПУ

### 3.3 Примерный план застройки площадки ДЭ. Требования к застройке площадки ДЭ

Примерный план застройки площадки ДЭ, проводимого в рамках ПА, представлен в приложении № 2 к настоящему тому № 1 оценочных материалов.

Примерный план застройки площадки ДЭ БУ, проводимого в рамках ГИА, представлен в приложении № 3 к настоящему тому № 1 оценочных материалов.

Примерный план застройки площадки ДЭ ПУ (инвариантная часть КОД), проводимого в рамках ГИА, представлен в приложении № 4 к настоящему тому № 1 оценочных материалов.

Общие требования к застройке площадки представлены в таблице № 11.

Таблица № 11

Наименование	Техническая характеристика (описание)	Код зоны площадки
Площадь зоны:	не менее <u>3</u> кв.м. на 1 (одного участника)	А
Освещение:	<u>на рабочих столах – 300-500 люкс.</u> (не менее 500 люкс)	А
Интернет:	Подключение ноутбуков к беспроводному интернету (с возможностью подключения к проводному интернету)	А
Электричество:	<u>220 Вольт</u> подключения к сети по (220 Вольт)	А
Контур заземления для электропитания и сети слаботочных подключений (при необходимости):	Не требуется	-
Покрытие пола:	должно обеспечивать безопасное перемещение, не иметь выступов в местах состыковки элементов покрытия, способствующих травмированию <u>50</u> м <sup>2</sup> на всю зону	А
Подведение/ отведение ГХВС (при необходимости):	В бытовых помещениях	-
Подведение сжатого воздуха (при необходимости):	Не требуется	-

### 3.4 Требования к составу экспертных групп

Количественный состав экспертной группы определяется образовательной организацией, исходя из числа сдающих одновременно ДЭ обучающихся. Один эксперт должен иметь возможность оценить результаты выполнения обучающимися задания в полной мере согласно критериям оценивания.

Количество экспертов ДЭ вне зависимости от вида аттестации, уровня ДЭ представлено в таблице № 12.

Таблица № 12

<b>Кол-во рабочих мест в ЦПДЭ</b>	<b>Максимальное кол-во обучающихся- участников ДЭ (одновременно в ЦПДЭ)</b>	<b>Кол-во экспертов (одновременно в ЦПДЭ)</b>
1	1	3
2	2	3
3	3	3
4	4	3
5	5	3
6	6	3
7	7	3
8	8	3
9	9	3
10	10	3

### **3.5 Инструкция по технике безопасности**

1. Технический эксперт под подпись знакомит главного эксперта, членов экспертной группы, обучающихся с требованиями охраны труда и безопасности производства.

2. Все участники ДЭ должны соблюдать установленные требования по охране труда и производственной безопасности, выполнять указания технического эксперта по соблюдению указанных требований.

#### **Инструкция:**

1. Общие требования охраны труда:

1.1. К самостоятельному выполнению экзаменационных заданий допускаются участники:

- прошедшие инструктаж по охране труда по «Программе инструктажа по охране труда и технике безопасности»;

- ознакомленные с инструкцией по охране труда;

- имеющие необходимые навыки по эксплуатации инструмента, приспособлений совместной работы на оборудовании;

- не имеющие противопоказаний к выполнению экзаменационных заданий по состоянию здоровья.

1.2. В процессе выполнения экзаменационных заданий и нахождения на территории и в помещениях места проведения экзамена, участник обязан четко соблюдать:

- инструкции по охране труда и технике безопасности;

- не заходить за ограждения и в технические помещения;

- соблюдать личную гигиену;

- принимать пищу в строго отведенных местах;

- самостоятельно использовать инструмент и оборудование, разрешенное к выполнению экзаменационного задания;

1.3. При несчастном случае пострадавший или очевидец несчастного случая обязан немедленно сообщить о случившемся Экспертам.



На площадке находится аптечка первой помощи, укомплектованная изделиями медицинского назначения, ее необходимо использовать для оказания первой помощи, самопомощи в случаях получения травмы.

1.4. При обнаружении неисправности в работе электрических устройств, находящихся под напряжением (повышенном их нагреве, появления искрения, запаха гари, задымления и т.д.), участнику следует немедленно сообщить о случившемся Экспертам. Выполнение экзаменационного задания продолжить только после устранения возникшей неисправности.

1.5. Участнику запрещается приступать к выполнению конкурсного задания при обнаружении неисправности инструмента или оборудования.

1.6. Участнику при работе на персональном компьютере запрещается:

- прикасаться к задней панели системного блока (процессора) при включенном питании;
- переключать разъемы интерфейсных кабелей периферийных устройств при включенном питании;
- отключать оборудование от электросети и выдергивать электровилку, держась за шнур.

1.7. Участнику необходимо соблюдать осторожность при удалении застрявшей бумаги, так как внутренние части оборудования могут быть горячими или заряжены статическим электричеством.

1.8. По окончании выполнения экзаменационных заданий Участник обязан соблюдать следующую последовательность отключения оборудования:

- произвести закрытие всех выполняемых на компьютере задач;
- отключить питание в последовательности, установленной инструкциями по эксплуатации на оборудование с учетом характера выполняемых работ;
- привести в порядок рабочее место.

### 3.6 Образцы задания

Наименование модуля задания	Вид аттестации/уровень ДЭ (ПА, ГИА/ДЭ БУ, ГИА/ДЭ ПУ)
Модуль 1: Предоставление социальных услуг гражданам в различных формах социального обслуживания (Часть 1)	
<p>Задание модуля 1 части 1:</p> <p>Гражданин К (30 лет), имеющий инвалидность II группы, получающий социальную пенсию по инвалидности, обратился за разъяснением к социальному работнику со следующими вопросами:</p> <ol style="list-style-type: none"> <li>1. Может ли он являться получателем государственной социальной помощи?</li> <li>2. Если да, то на какие виды?</li> <li>3. Укажите нормативные правовые акты, на основании которых будет оказываться помощь гражданину.</li> <li>4. Какие методы и формы необходимо избрать при общении с клиентом?</li> <li>5. Предложите не менее трех организаций, находящихся на территории Вашего района (города) для оказания социальной помощи данному гражданину.</li> <li>6. Составьте социальную карту Вашего района (города) для обратившегося за получением социальной помощи получателя услуг с учетом тех организаций, которые Вы предложили для участников для конкретного гражданина: <ul style="list-style-type: none"> <li>- откройте сервис <a href="https://yandex.ru/map-constructor/">https://yandex.ru/map-constructor/</a></li> <li>- найдите свой район/населенный пункт;</li> <li>- создайте новую карту, назовите ее любым именем;</li> <li>- в описании укажите «Карта социальных объектов района ...»;</li> <li>- с помощью инструмента «Многоугольники» очертите границы вашего района, уровень прозрачности – 100. Назовите фигуру «Наш район»;</li> <li>- укажите на карте нужный дом с помощью инструмента «Метки», выберите иконку для метки и назовите ее «Наш дом», используя регион, адрес и номер дома, где находится участник Демонстрационного экзамена;</li> <li>- укажите предложенные Вами организации для оказания социальной помощи гражданину и подпишите, какую помощь здесь может получить гражданин. Для каждого типа организаций рекомендуется выбирать определенный цвет и иконку;</li> <li>- с помощью инструмента «Линии» нарисуйте оптимальный маршрут до центра социального обслуживания, укажите его длину в метрах и среднее время, за которое его можно пройти;</li> <li>- с помощью инструмента «Линии» создайте линии маршрутов от дома до указанных Вами социальных объектов с указанием их длины и времени на дорогу. Цвета маршрутов желательно выбирать в соответствии с выбранным цветом иконок организаций различных видов;</li> </ul> </li> </ol>	ПА, ГИА/ДЭ БУ, ГИА/ДЭ ПУ

<p>- нажмите кнопку «Сохранить» внизу экрана, распечатайте карту.</p>	
<p>Модуль 1: Предоставление социальных услуг гражданам в различных формах социального обслуживания (Часть 2)</p>	
<p>Задание модуля 1 части 2:</p> <p>В кризисный центр обратилась женщина (возраст – 40 лет, находящаяся в состоянии беременности по результатам УЗИ - двойня) с жалобами на то, что у нее с мужем происходят постоянные ссоры и скандалы. В браке они 16 лет.</p> <p>Живут в двухкомнатной квартире 1953 года постройки (общ. площадь - 45 кв.м.), полученная супругом по наследству от матери, воспитывают 13-летнего сына. Из беседы стало известно, что ссоры почти всегда возникают на фоне каких-то бытовых мелочей, бытовых вопросов, возможностей приобретения нового жилья, воспитания сына. Когда предмет недоразумения исчерпан, остается обоюдное раздражение, которое тлеет до тех пор, пока снова какая-нибудь мелочь не выведет кого-то из себя. Кроме того, сын в школе успевает на «удовлетворительно», является конфликтным, ввиду чего родители неоднократно бывают вызваны в школу. Данное обстоятельство также является причиной скандалов между супругами.</p> <p>Последнее время женщина начала думать о разводе, по ее словам: «ее мнение в семье не учитывается, муж постоянно оскорбляет, хотя она до декретного отпуска работает (повар в детском саду), пытается поддерживать домашний уют. Муж является доктором философских наук, но ввиду конфликтного характера и своих мировоззренческих взглядов на одном месте работы работать не может. В настоящее время не работает, но не считает нужным идти в центр занятости населения, считая это унижением. Возраст мужа – 46 лет».</p> <p>Вопросы:</p> <ol style="list-style-type: none"> <li>1. В каких социальных услугах нуждается клиентка?</li> <li>2. Составьте индивидуальную программу предоставления социальных услуг (Приложение 5).</li> <li>3. Какие методы и формы необходимо избрать при общении с клиенткой?</li> <li>4. Каких специалистов требуется привлечь при решении проблемы клиентки?</li> <li>5. Составьте план беседы с клиенткой.</li> </ol>	<p>ГИА/ДЭ БУ, ГИА/ДЭ ПУ</p>
<p>Модуль 1: Предоставление социальных услуг гражданам в различных формах социального обслуживания (Часть 3)</p>	
<p>Задание модуля 1 части 3:</p> <p>В орган социального обслуживания населения обратился одиноко проживающий гражданин К 70 лет. В ходе беседы с клиентом было установлено, что у него есть планшетный компьютер. Однако гражданин знает, что данные устройства могут быть не безопасны в следствии мошеннических действий со стороны третьих лиц.</p> <p>Вопросы:</p> <ol style="list-style-type: none"> <li>1. В каких социальных услугах нуждается клиент?</li> </ol>	<p>ГИА/ДЭ ПУ</p>

<p>2. Каких специалистов требуется привлечь при решении проблемы клиента?</p> <p>3. Составьте рабочую программу на тему «Компьютерная грамотность для старшего поколения», объемом 72 академических часа.</p>	
---	--

## Рекомендации по формированию вариативной части КОД, вариативной части задания и критериев оценивания для ДЭ ПУ

Образовательная организация при необходимости самостоятельно формирует содержание вариативной части КОД и вариативной части задания для ДЭ ПУ на основе квалификационных требований, заявленных организациями, работодателями, заинтересованными в подготовке кадров соответствующей квалификации, в том числе являющимися стороной договора о сетевой форме реализации образовательных программы (или) договора о практической подготовке обучающихся.

При формировании содержания вариативной части КОД для ДЭ ПУ рекомендуется использовать нижеследующие формы таблиц.

Информация о продолжительности ДЭ профильного уровня с учетом вариативной части формируется по форме согласно таблице № 1.1.

Таблица № 1.1

Вид аттестации	Уровень ДЭ	Составная часть КОД (инвариантная/ вариативная часть)	Продолжительность ДЭ (не более)
ГИА	профильный	Совокупность инвариантной и вариативной частей	<b>0:00</b> <продолжительность не более 4,5 астрономических часов>

Содержательная структура вариативной части КОД для ДЭ ПУ (квалификационные требования работодателей) формируется по форме согласно таблицы № 1.2.

Таблица № 1.2

№ п/п	Вид деятельности	Перечень оцениваемых компетенций	Перечень оцениваемых умений, навыков

Распределение баллов по критериям оценивания для ДЭ ПУ (вариативная часть) в рамках ГИА осуществляется по форме согласно таблицы № 1.3.

Таблица № 1.3

№ п/п	Модуль задания	Критерий оценивания	Баллы
			0,00
			0,00
			0,00
			0,00
<b>ВСЕГО (вариативная часть КОД)</b>			<b>20,00</b>

При формировании вариативной части КОД для ДЭ ПУ в части перечня оборудования и оснащения, расходных материалов, средств обучения и воспитания рекомендуется использовать форму таблицы № 10.

При формировании вариативной части КОД для ДЭ ПУ в части примерного плана застройки рекомендуется использовать форму таблицы

№ 11. При этом примерный план застройки площадки при необходимости может быть дополнен объектами учебно-производственной инфраструктуры, необходимой для выполнения вариативной задания ДЭ ПУ, разрабатываемой образовательной организацией с участием работодателей.

Вариативная часть задания ДЭ ПУ формируется по форме согласно таблице № 1.4.

Таблица 1.4

Наименование модуля задания	Вид аттестации/ уровень ДЭ
Модуль задания: <Название модуля>	

<p>Задание модуля 1: <i>Текст задания</i></p>	<p>ДЭ ПУ/ <b>Вариативная часть</b> <b>КОД</b></p>
---	---

Критерии оценивания к вариативной части КОД (к вариативной части задания ДЭ ПУ) формируются согласно таблицы № 1.5.

Таблица № 1.5

Наименование модуля задания (вид профессиональной деятельности)	Критерий оценивания	Подкритерий оценивания (умения, навыки/ практический опыт)	Описание оценки подкритерия		Максимальный балл оценки подкритерия - 2 балла	Вес подкритерия: - не менее 1; - шаг 0,5; - не более 3.	Итоговый максимальный балл подкритерия
			Конкретные оцениваемые действия (операции) или набор действий для оценки подкритерия	Описание результата выполнения конкретного действия (операции) подкритерия в баллах			

Схема оценивания (в баллах) представлена в таблице № 1.6.

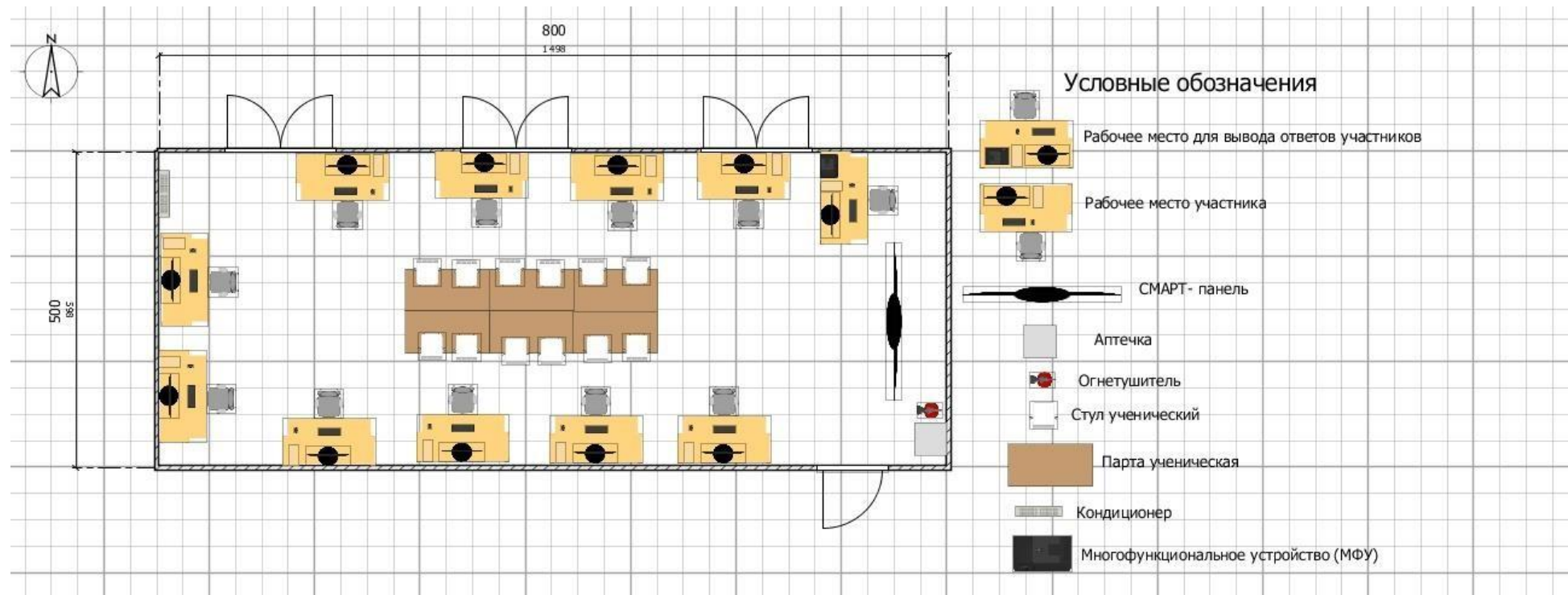
Таблица № 1.6

<b>Схема оценивания</b>	<b>2 балла</b>	действие (операция) выполнена в полной мере согласно установленным требованиям
	<b>1 балл</b>	действие (операция) выполнена, но ниже установленных требований (имеются незначительные ошибки)
	<b>0 баллов</b>	действие (операция) не выполнена, результат отсутствует



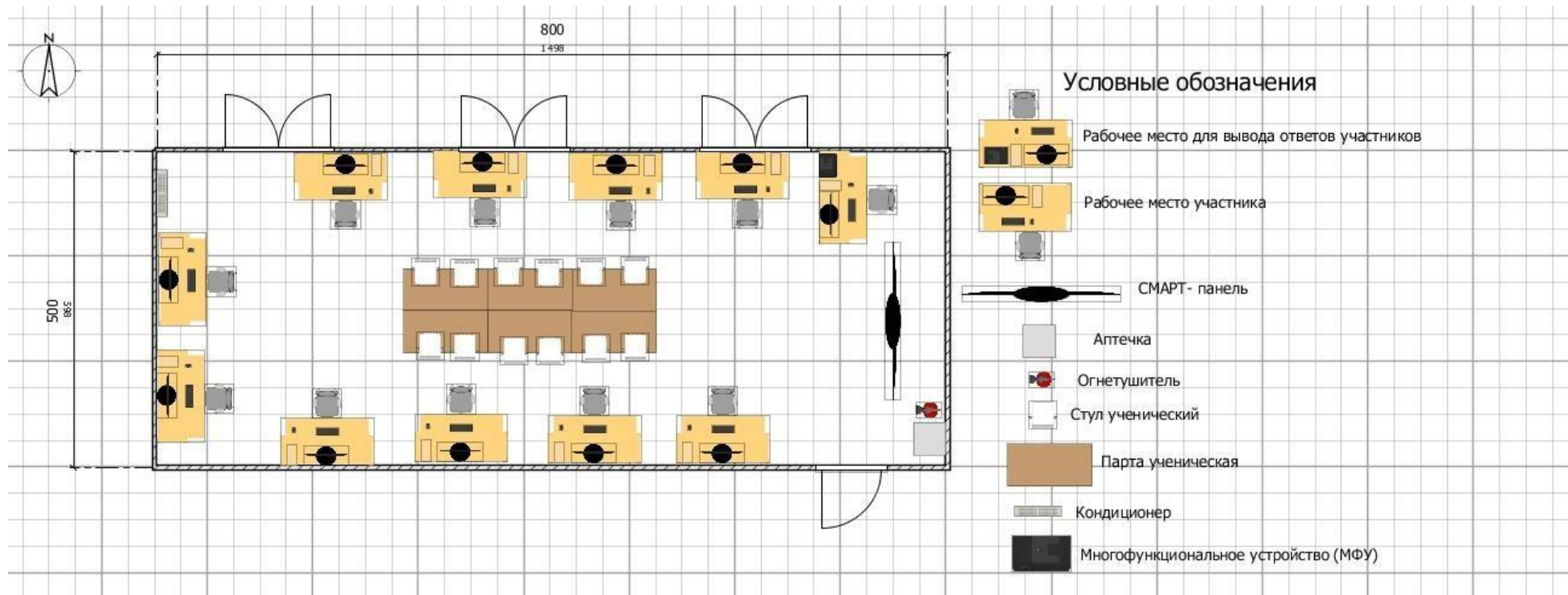
## Примерный план застройки площадки ДЭ, проводимого в рамках ПА

Пример изображения примерного плана застройки площадки: зона А



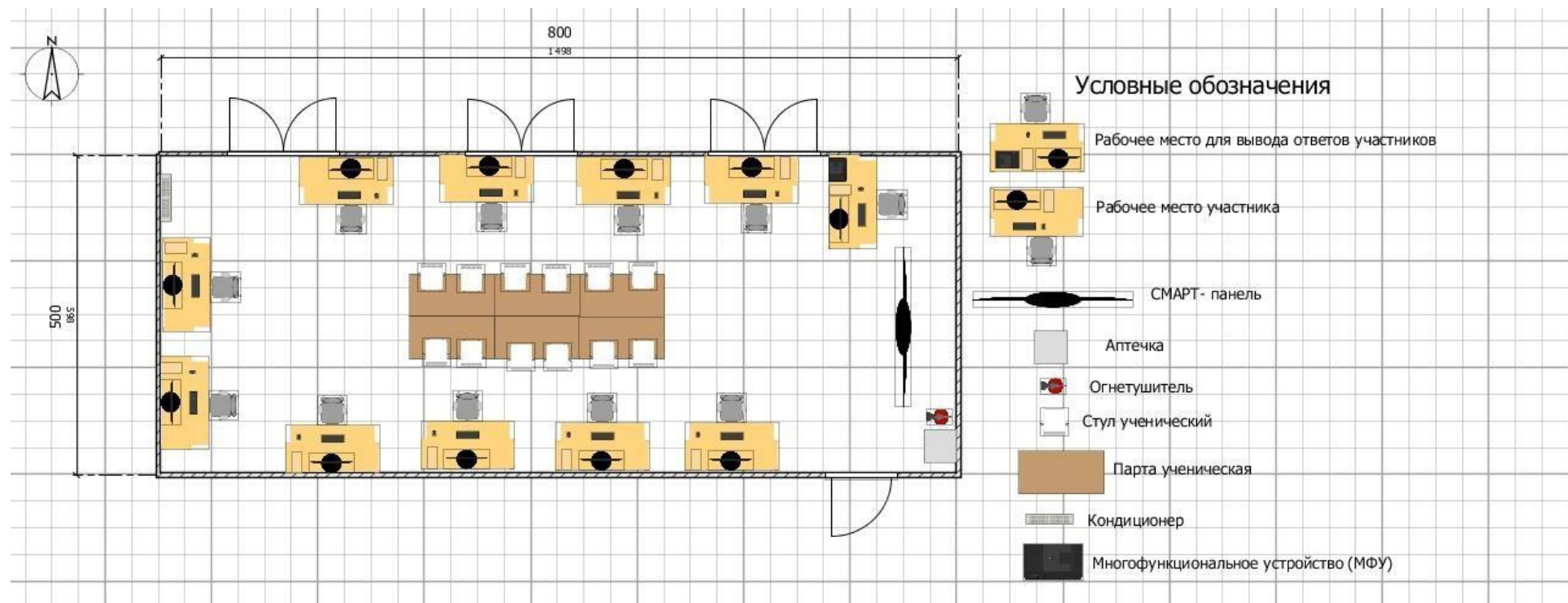
### Примерный план застройки площадки ДЭ БУ, проводимого в рамках ГИА

Пример изображения примерного плана застройки площадки: зона А



### Примерный план застройки площадки ДЭ ПУ, проводимого в рамках ГИА

Пример изображения примерного плана застройки площадки: зона А



## Форма индивидуальной программы предоставления социальных услуг

### Индивидуальная программа предоставления социальных услуг

«\_\_\_\_\_» \_\_\_\_\_ 202\_ года № \_\_\_\_\_

1. Фамилия, имя, отчество \_\_\_\_\_
2. Пол \_\_\_\_\_
3. Дата рождения \_\_\_\_\_
4. Адрес места регистрации: \_\_\_\_\_  
почтовый индекс \_\_\_\_\_ город (район) \_\_\_\_\_  
улица \_\_\_\_\_  
Дом \_\_\_\_\_ Корпус \_\_\_\_\_ Квартира \_\_\_\_\_ Телефон \_\_\_\_\_  
Адрес фактического проживания: \_\_\_\_\_  
почтовый индекс \_\_\_\_\_ город (район) \_\_\_\_\_  
улица \_\_\_\_\_  
Дом \_\_\_\_\_ Корпус \_\_\_\_\_ Квартира \_\_\_\_\_ Телефон \_\_\_\_\_
5. Адрес места работы: \_\_\_\_\_  
почтовый индекс \_\_\_\_\_ город (район) \_\_\_\_\_  
улица \_\_\_\_\_ дом № \_\_\_\_\_ телефон \_\_\_\_\_
6. Серия, номер паспорта или данные иного документа, удостоверяющего личность, дата выдачи этих документов, наименование выдавшего органа  
\_\_\_\_\_  
\_\_\_\_\_
7. Контактный e-mail (при наличии) \_\_\_\_\_
8. Индивидуальная программа предоставления социальных услуг разработана впервые, повторно (нужное подчеркнуть)  
на срок до: \_\_\_\_\_
9. Форма социального обслуживания: \_\_\_\_\_
10. Виды социальных услуг:

#### I. Социально – бытовые:

Наименование социально-бытовой услуги	Объем предоставления услуг	Периодичность предоставления услуги	Срок предоставления услуги	Отметка о выполнении


## II. Социально-медицинские

Наименование социально-медицинской услуги	Объем предоставления услуг	Периодичность предоставления услуги	Срок предоставления услуги	Отметка о выполнении

## III. Социально-психологические

Наименование социально-психологической услуги	Объем предоставления услуг	Периодичность предоставления услуги	Срок предоставления услуги	Отметка о выполнении

#### IV. Социально- педагогические

Наименование социально- педагогические услуги	Объем предоставления услуг	Периодичность предоставления услуги	Срок предоставления услуги	Отметка о выполнении

#### V. Социально-трудовые

Наименование социально-трудовой услуги	Объем предоставления услуг	Периодичность предоставления услуги	Срок предоставления услуги	Отметка о выполнении

## VI. Социально–правовые

Наименование социально-правовой услуги	Объем предоставления услуг	Периодичность предоставления услуги	Срок предоставления услуги	Отметка о выполнении

## VII. Услуги в целях повышения коммуникативного потенциала получателей социальных услуг, имеющих ограничения жизнедеятельности, в том числе детей-инвалидов

Наименование услуги	Объем предоставления услуг	Периодичность предоставления услуги	Срок предоставления услуги	Отметка о выполнении

11. Условия предоставления социальных услуг: услуги предоставляются в соответствии с условиями договора о предоставлении социальных услуг № \_\_\_\_\_ от «\_\_»\_\_\_\_\_202\_ года, определенных индивидуальной программой предоставления социальных услуг.

12. Перечень рекомендуемых поставщиком социальных услуг:

Наименование поставщика социальных услуг	Адрес места нахождения поставщика социальных услуг	Контактная информация поставщика социальных услуг (телефон, e-mail и т.п.)


13. Отказ от социального обслуживания, социальной услуги:

Наименование формы социального обслуживания, вида социальных услуг, социальной услуги от которых отказывается получатель социальных услуг	Причины отказа	Дата отказа	Подпись получателя социальных услуг

14. Мероприятия по социальному сопровождению:

Вид социального сопровождения	Получатель социального сопровождения	Отметка о выполнении

С содержанием индивидуальной программы предоставления социальных услуг

Согласен

\_\_\_\_\_  
(подпись)

\_\_\_\_\_  
(расшифровка подписи)

Начальник  
М.П.

\_\_\_\_\_  
(подпись)

\_\_\_\_\_  
(расшифровка подписи)